



# YEMEN Market Watch Report

## Highlights

- *The Yemeni Riyals continued to alarmingly depreciate in July 2018, and lost about 131 % of its pre-crisis purchasing power.*
- *In-country food stock estimated at 1.1 million MT, wheat and rice stock may cover the national requirement for merely two months while vegetable oil lasts not more than 10 days. Fuel commodities (petrol and diesel) are in severe supply and thus scarcely available in most markets. Al Hodieda suffers the most from scarcity of commodities in the markets due to the ongoing war.*
- *Retail prices of food commodities slightly rose by 1-2% between June and July 2018 compared with those in May, and 40%-103% higher than in pre-crisis period. National average prices of diesel and petrol increased in June and July by about 5% from May 2018; and a reduction observed on prices of cooking gas (declined by about 8%). However, prices of fuel commodities were 58%-129% higher than those before the crisis.*
- *The average cost of the monthly minimum food basket in June/July rose by about 2% from May 2018, and 68% higher than in pre-crisis period.*
- *The Alert for Price Spikes (ALPS) indicators for all basic food items and the cost of food basket persistently maintained their crisis levels in July 2018.*

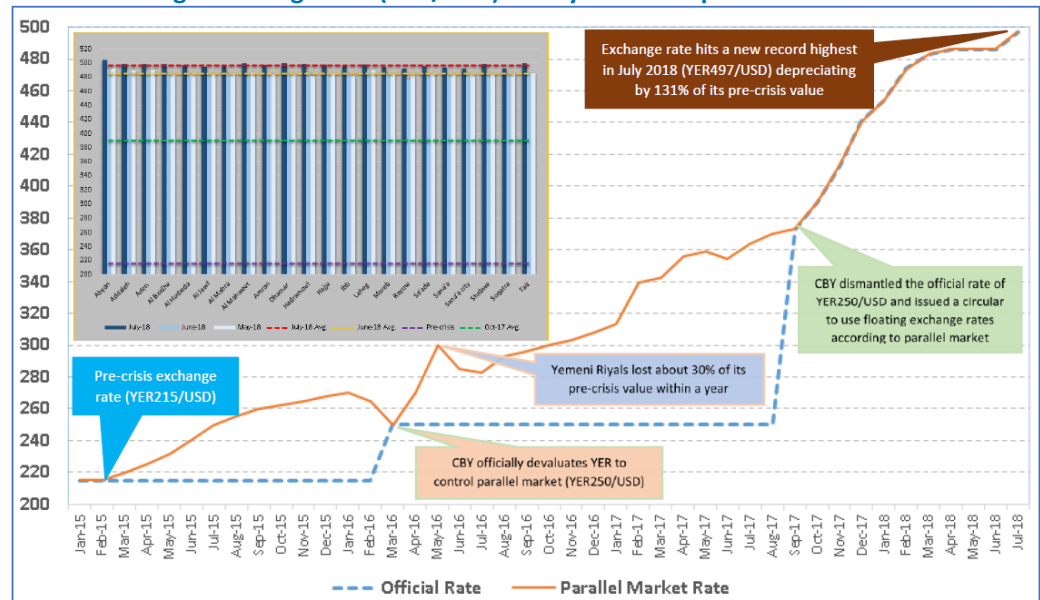
## Macroeconomic Situation

Since mid-June 2018, the military conflict has escalated in Hudaydah Governorate especially in the central/coastal areas of the governorate forcing tens of thousands of Yemenis to flee and worsening the dire humanitarian situation. The ongoing conflict also intensified in different frontlines in Sa'ada, Taizz, Al Jawf, Hajja, Mareb, Sana'a, and Al Baidha governorates that also led to more population displacement and disruptions of livelihoods among residents of the most affected districts and governorates. On top of all aggravating factors, the continuing depreciation of Yemen Riyals (YER) against US Dollar (USD) is exacerbating the humanitarian situation throughout the country. The national monthly average exchange rate in July

2018 stood at 497 YER/USD, which is a 3% depreciation from its rate in June 2018 (486YER/USD) and 131% lower than the pre-crisis exchange rate. The governorate level patterns indicate that exchange rates in July 2018 ranged from 492YER/USD in Soqatra and Rayma to 504YER/USD in Abyan (Chart 1).

During the last week of July and beginning of August 2018, the national average daily exchange rate has further deteriorated and reached as high as over 550YER/USD. The main reason for skyrocketing exchange rates in recent weeks is due to lack of foreign currencies in the Central Bank of Yemen, printing of Yemeni Riyal by the central bank without adequate reserves and widespread reliance of traders on black markets.

Chart 1: Average exchange rate (YER/USD) in July 2018 and previous months



## Contacts

Stephen Anderson  
Country Director  
stephen.anderson@wfp.org

Endalkachew Alamnew  
Vulnerability Analysis and Mapping Officer  
endalkachew.alamnew@wfp.org

## Food and Fuel Supply and Availability

As of first week of August 2018, the quantity of in-country available stock of food commodities approximately estimated at around 1.1 million MT: 587,000MT of wheat (grain/flour); 71,150MT of rice; 325,000MT of pulses; 71,300MT of sugar, and 4,130MT of vegetable oil. The current amount of wheat expected to cover the national requirement for about 70 days, the quantity of rice will be sufficient for two months and that of sugar will cover the needs for around four months. However, the estimated amount of vegetable oil is too little to last any longer than 10 days. As a result of the overall good supply of food commodities, most of the essential food items are abundantly available in all governorates except in Al Hodieda where basic commodities are scarcely available due to the ongoing intensified fighting has disrupted the markets and movements of traders and commodities. Markets in Ad Dhuraimi and At Tuhyata districts of Al Hodieda governorate have been closed and availability of food is scarce, while access to these districts for supply of humanitarian aid has not been possible for 2 months now.

Regarding the supply of fuel, most recent information indicate that a total of about 285,000 MT of fuel commodities is currently available in the country (as of first week of August 2018). Given the fact that some unverified information estimated the monthly national fuel requirement at about 533,000 MT, the in-country available quantity of fuel commodities covers approximately 53% of the national monthly needs and will last before the end of August. Because of the severe shortage of fuel commodities, availability in local markets is overwhelmingly scarce across most of the governorates (Table 1).

**Table 1: Availability of basic commodities during current month (July 2018) and previous months**

Commodity / Governorate	Current Month							Previous Month							3 Months Ago										
	Wheat Flour	Oil (Vegetable)	Onion	Red Beans	Sugar	Cooking Gas	Diesel	Petrol	Wheat Flour	Oil (Vegetable)	Onion	Red Beans	Sugar	Cooking Gas	Diesel	Petrol	Wheat Flour	Oil (Vegetable)	Onion	Red Beans	Sugar	Cooking Gas	Diesel	Petrol	
Abyan	AV	AV	AV	AV	AV	AV	WAD	WAD	AV	AV	AV	AV	AV	AV	AV	AV	AV	AV	AV	AV	AV	AV	WAD	SAV	WAD
Addaleh	AV	AV	AV	AV	AV	AV	SAV	SAV	AV	AV	AV	AV	AV	AV	AV	AV	AV	AV	AV	AV	AV	WAD	WAD	WAD	
Aden	AV	AV	AV	AV	AV	AV	SAV	SAV	AV	AV	AV	AV	AV	AV	SAV	SAV	AV	AV	AV	AV	AV	WAD	SAV	WAD	
Al Baidha	AV	AV	AV	AV	AV	AV	SAV	SAV	AV	AV	AV	AV	AV	AV	AV	AV	AV	AV	AV	AV	AV	MNA	SAV	SAV	
Al Hodieda	SAV	SAV	WAD	SAV	SAV	SAV	SAV	SAV	WAD	WAD	WAD	WAD	WAD	SAV	SAV	SAV	AV	AV	AV	AV	AV	SAV	SAV	SAV	
Al Jawf	AV	AV	AV	AV	AV	AV	AV	AV	AV	AV	AV	AV	AV	AV	AV	AV	AV	AV	AV	AV	AV	AV	SAV	SAV	SAV
Al Mahra	AV	AV	AV	AV	AV	AV	AV	AV	AV	AV	AV	AV	AV	AV	AV	AV	AV	AV	AV	AV	AV	WAD	AV	WAD	AV
Al Mahweet	AV	AV	AV	AV	AV	AV	SAV	SAV	AV	AV	AV	AV	AV	SAV	SAV	SAV	AV	AV	AV	AV	AV	SAV	SAV	SAV	
Amran	AV	AV	AV	AV	AV	AV	SAV	SAV	AV	AV	AV	AV	AV	SAV	SAV	SAV	AV	AV	AV	AV	AV	SAV	SAV	SAV	
Dhamar	AV	AV	AV	AV	AV	AV	SAV	SAV	AV	AV	AV	AV	AV	SAV	SAV	SAV	AV	AV	AV	AV	AV	WAD	AV	SAV	SAV
Hadramout	AV	AV	AV	AV	AV	AV	AV	SAV	AV	AV	AV	AV	AV	AV	SAV	SAV	AV	AV	AV	AV	AV	AV	WAD	WAD	
Hajja	AV	AV	AV	AV	AV	AV	SAV	SAV	AV	AV	AV	AV	AV	SAV	SAV	SAV	AV	AV	AV	AV	AV	MNA	SAV	SAV	
Ibb	AV	AV	AV	AV	AV	AV	SAV	SAV	AV	AV	AV	AV	AV	SAV	SAV	SAV	AV	AV	AV	AV	AV	SAV	SAV	SAV	
Laheg	AV	AV	AV	AV	AV	AV	WAD	WAD	AV	AV	AV	AV	AV	AV	AV	AV	AV	AV	AV	AV	AV	AV	SAV	WAD	WAD
Mareb	AV	AV	AV	AV	AV	AV	AV	AV	AV	AV	AV	AV	AV	AV	AV	AV	AV	AV	AV	AV	AV	AV	AV	AV	AV
Rayma	AV	AV	AV	AV	AV	AV	SAV	SAV	AV	AV	AV	AV	AV	SAV	SAV	SAV	AV	AV	AV	AV	AV	MNA	SAV	SAV	
Sa'ada	AV	AV	AV	AV	AV	AV	SAV	SAV	AV	AV	AV	AV	AV	SAV	SAV	SAV	AV	AV	AV	AV	AV	WAD	SAV	SAV	SAV
Sana'a	AV	AV	AV	AV	AV	AV	SAV	SAV	AV	AV	AV	AV	AV	SAV	SAV	SAV	AV	AV	AV	AV	AV	MNA	SAV	SAV	
Sana'a city	AV	AV	AV	AV	AV	AV	SAV	SAV	AV	AV	AV	AV	AV	SAV	SAV	SAV	AV	AV	AV	AV	AV	SAV	SAV	SAV	
Shabwa	AV	AV	AV	AV	AV	AV	SAV	SAV	AV	AV	AV	AV	AV	SAV	SAV	SAV	AV	AV	AV	AV	AV	SAV	SAV	SAV	
Soqatra	AV	AV	AV	NA	AV	AV	SAV	SAV	WAD	WAD	WAD	NA	WAD	SAV	SAV	SAV	AV	AV	AV	AV	AV	SAV	SAV	SAV	
Taiz	AV	AV	AV	AV	AV	AV	SAV	SAV	AV	AV	AV	AV	AV	SAV	SAV	SAV	SAV	SAV	SAV	SAV	SAV	SAV	SAV	SAV	SAV

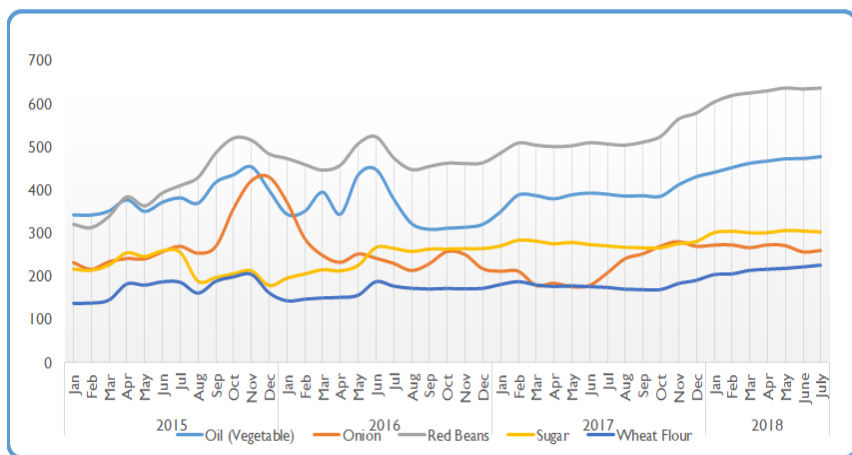
  

AV	Available
WAD	Widely Available
SAV	Sparsely Available
MNA	Mostly Not Available
NA	Not Available

## Retail Prices of Food Commodities and Cost of Minimum Food Basket

Despite the continued improvements in the availability of food commodities in local markets during June and July 2018, prices remained high and slightly increased from previous months, and they are still much more than those recorded before the pre-crisis and those reported during the blockade in November/December 2017.

Chart 2: Price Trend of Main Food Commodities (YER/Unit)

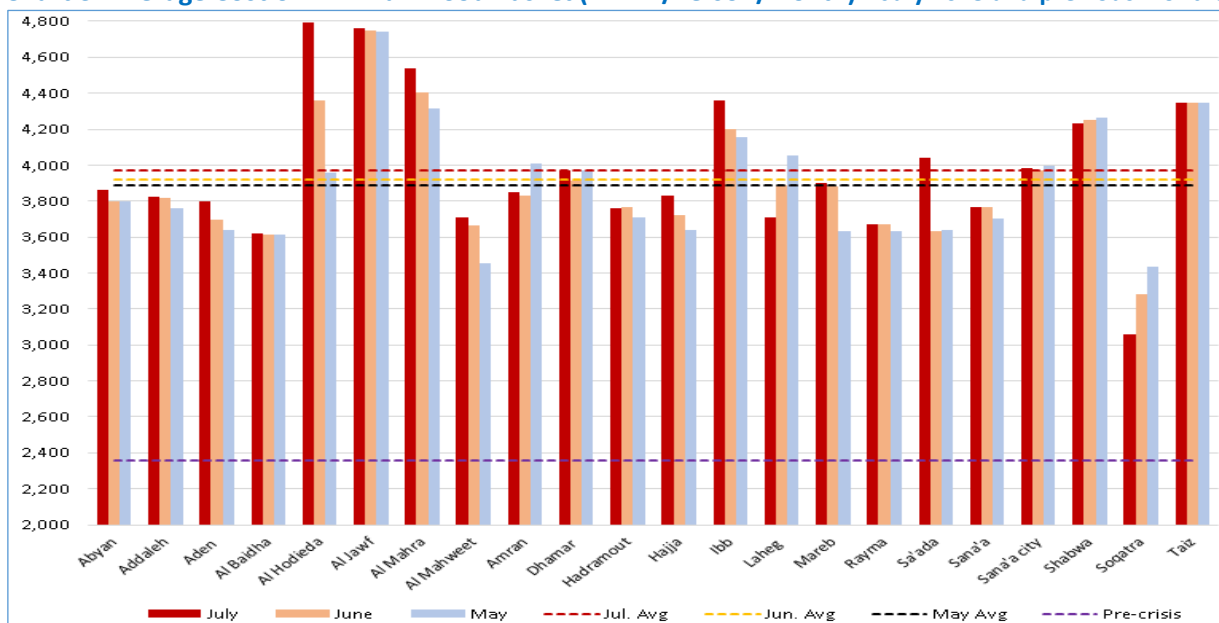


During July 2018, the national average retail prices of wheat flour, sugar, vegetable oil, and red beans were 66%, 41%, 40%, and 103%, respectively, higher than in pre-crisis period. Between June and July 2018, the average prices of wheat flour, and vegetable oil and beans slightly rose by about 3% and 1%, while price of sugar remained stable since May 2018 (Chart 2). The high and increasing prices of food commodities was largely

due to factors that include higher demands during the Holy month of Ramadan in June and Eid Holiday in July; increased transportation costs due to shortages and high prices of fuel; movement restrictions and insecurity associated with the ongoing conflicts and airstrikes that resulted in disintegration of markets; double taxation in Sana'a; lack of foreign currency in banks and heavy reliance of importers on parallel foreign exchange markets; lack of credits for traders and dysfunctionality of banking systems; and rapidly depreciation of the Yemeni Riyal. Governorates greatly affected by the recently escalated conflicts/airstrikes, particularly in Hodieda, continued to suffer from soaring prices of basic commodities. More geographical details are presented in Annexes 1, 2, 3, and 4.

Due to some increments in the prices of basic food commodities, the national average monthly per capita cost of minimum food basket slightly rose by 2% between May and July (increased from 3,885 YER in May to 3,919 YER in June; and further gone up to 3,972 YER in July 2018). The cost in July was 68.3% higher than it was before the crisis. In July 2018, the cost of minimum food basket significantly exceeded the national average in Al Hodieda, Al Jawf, Al Mahra, Ibb, Sa'ada, and Taiz governorates, suggesting that markets in those governorates became more disintegrated than the previous months due to challenges in the movements of traders and essential goods (Chart 3). Poor households within affected governorates, whose livelihoods and incomes have seriously affected by the ongoing conflicts, are expected to suffer the most from the increasing cost of living.

Chart 3: Average Cost of Minimum Food Basket (in YER/Person/month) – July 2018 and previous months

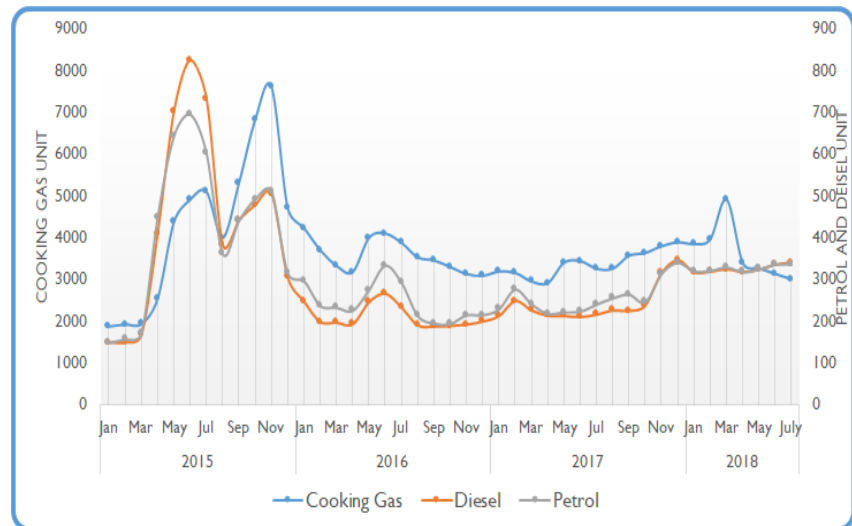


## Retail Prices of Fuel

Following some improvements in the availability of fuel commodities in June and July 2018, particularly for cooking gas, prices of fuel have generally remained stable. The national average price cooking gas declined by 4.1% between May and June, and further gone down by another 4.4% in July compared to that recorded in June 2018. On the other hand, prices of diesel and petrol continued to rise since April 2018, and increased by about 5.5% and 3.5%, respectively, between May and July 2018 (Chart 4). However, compared to the pre-crisis period, the national average prices

of cooking gas, petrol, and diesel in July 2018 were increased by 58%, 114%, and 129%, respectively. Although most of the governorates continued experiencing scarcity of fuel, the situation in some governorates has improved and the overall prices of fuel commodities have stabilized across the majority of the governorates (Annexes 2, 3, and 4 contain more details).

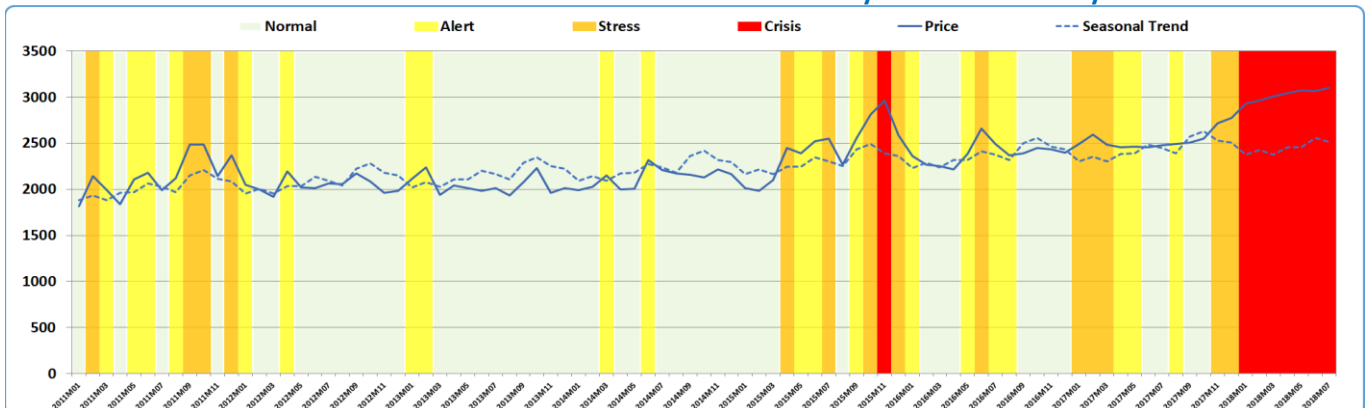
Chart 4: Price Trend of Fuel (YER/Unit)



## Alert for Price Spikes (ALPS)

The Alert for Price Spikes (ALPS) indicator developed for each of the basic food commodities in Yemen using historical market data on the monthly national averages from January 2011 to July 2018. The results of the ALPS analysis reflect the changes in the prices and availability of the essential food commodities as well as the cost of the minimum food basket. According to the results of the analysis for June and July 2018, the ALPS indicators for all the basic food commodities (wheat flour, vegetable oil, red beans, and sugar) continued to be on crisis level since January 2018. Caused by the persistently worsening trends on all indicators, the ALPS indicator for the monthly cost of the minimum food basket continued to be at crisis situation during the entire first half of 2018 (Chart 5).

Chart 5: ALPS for the Cost of Minimum Basic Food Basket – June and July 2018 and monthly trends since 2011



For methodological notes related to the ALPS, please refer our previous reports.

Due to the prolonged war in several parts of Yemen, disruption of livelihoods persisted and income sources have vanished affecting millions of the country's population. The continued market abnormalities which largely led to constantly increasing cost of living coupled with diminishing coping strategies has resulted in rapidly deteriorating food security situation in Yemen threatening millions of desperately vulnerable Yemenis who are facing the greatest risk of famine ever which is feared to cause catastrophic humanitarian disaster without external assistance.

Annex 1: Graphs on weekly trends of prices of selected basic food commodities

Chart 6: Retail prices of wheat flour (YER/Kg) by governorates, 1<sup>st</sup> week of Oct. 2017 – 4<sup>th</sup> week of July 2018

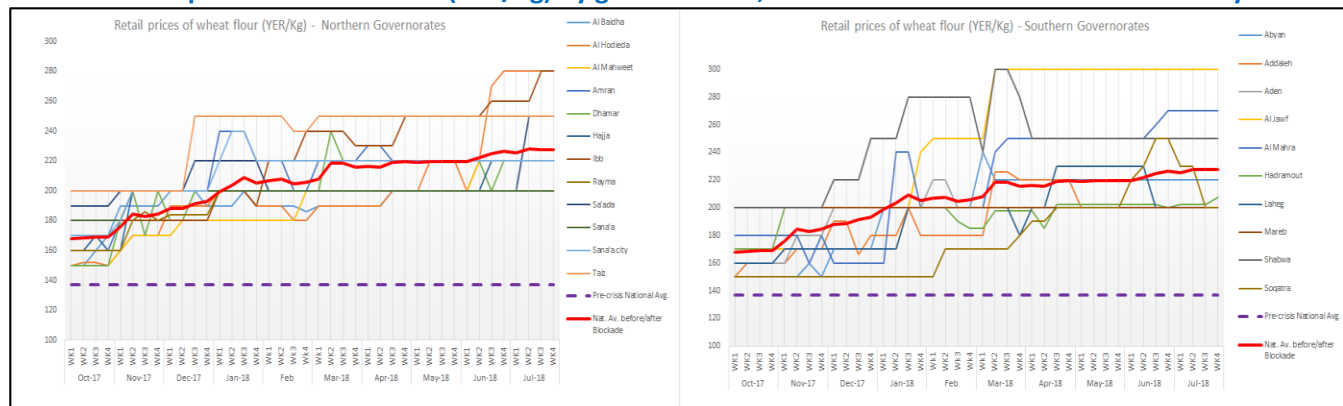


Chart 7: Retail prices of red beans (YER/Kg) by governorates, 1<sup>st</sup> week of Oct. 2017 – 4<sup>th</sup> week of July 2018

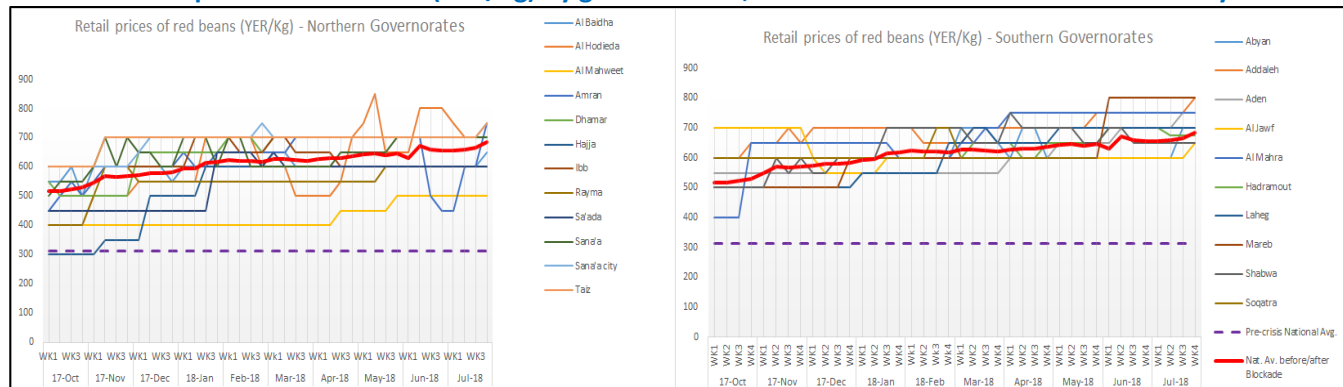


Chart 8: Retail prices of veg. oil (YER/L) by governorates, 1<sup>st</sup> week of Oct. 2017 – 4<sup>th</sup> week of July 2018

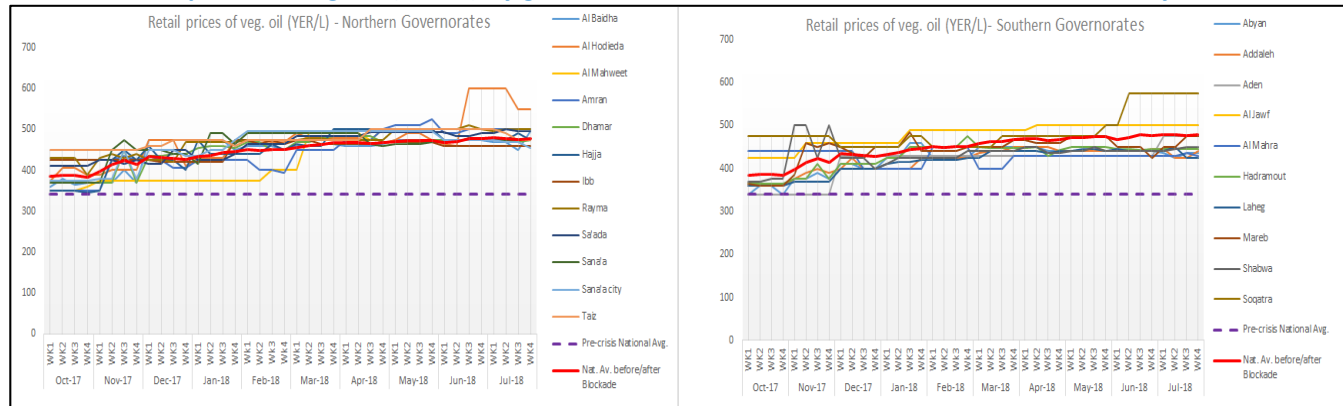
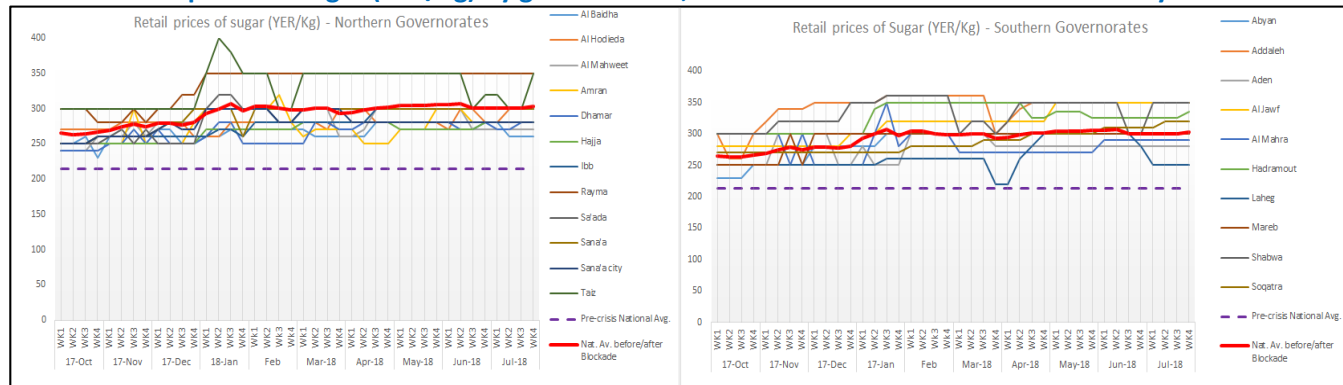


Chart 9: Retail prices of sugar (YER/Kg) by governorates, 1<sup>st</sup> week of Oct. 2017 – 4<sup>th</sup> week of July 2018



Annex 2: Graphs on weekly trends of prices of fuel commodities and exchange rates

Chart 10: Retail prices of cooking gas (YER/18Kg) by governorates, 1<sup>st</sup> week of Oct. 2017 – 4<sup>th</sup> week of July 2018

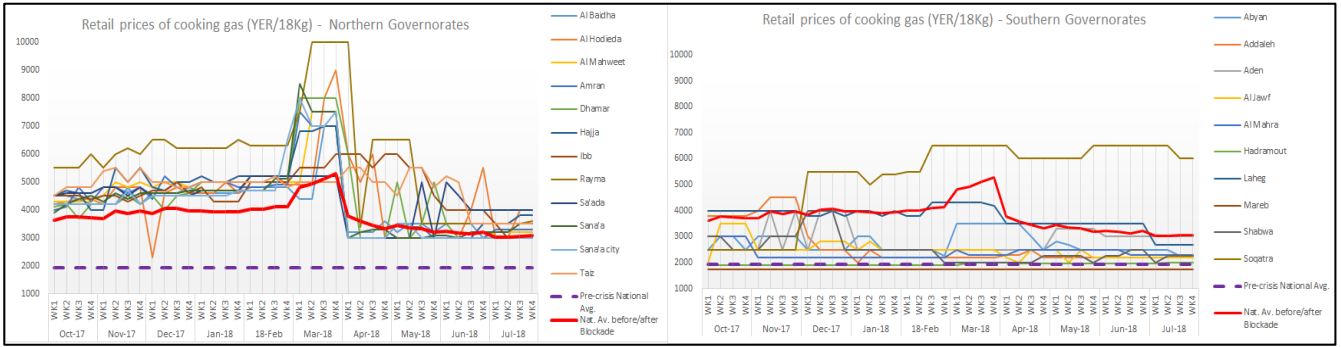


Chart 11: Retail prices of diesel (YER/L) by governorates, 1<sup>st</sup> week of Oct. 2017 – 4<sup>th</sup> week of July 2018

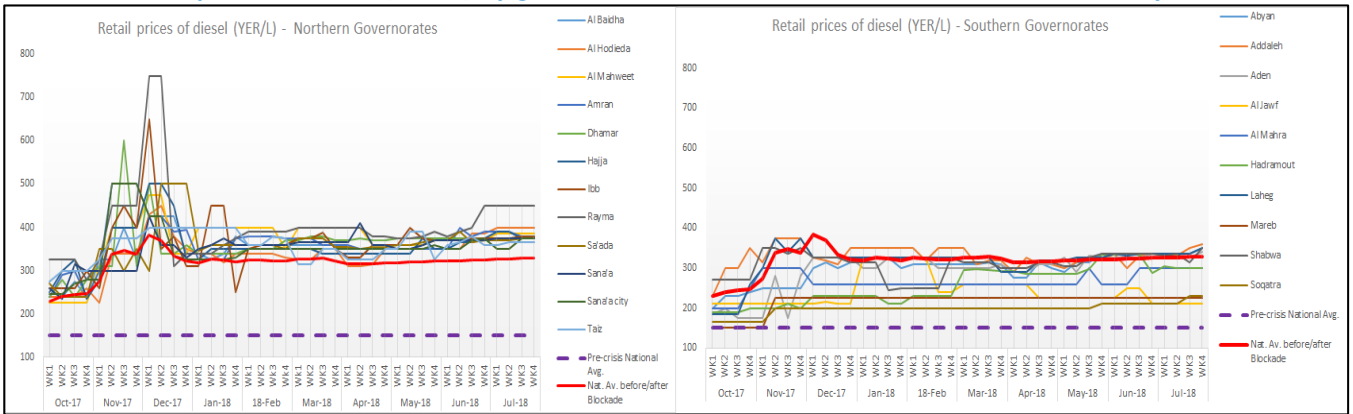


Chart 12: Retail prices of petrol (YER/L) by governorates, 1<sup>st</sup> week of Oct. 2017 – 4<sup>th</sup> week of July 2018

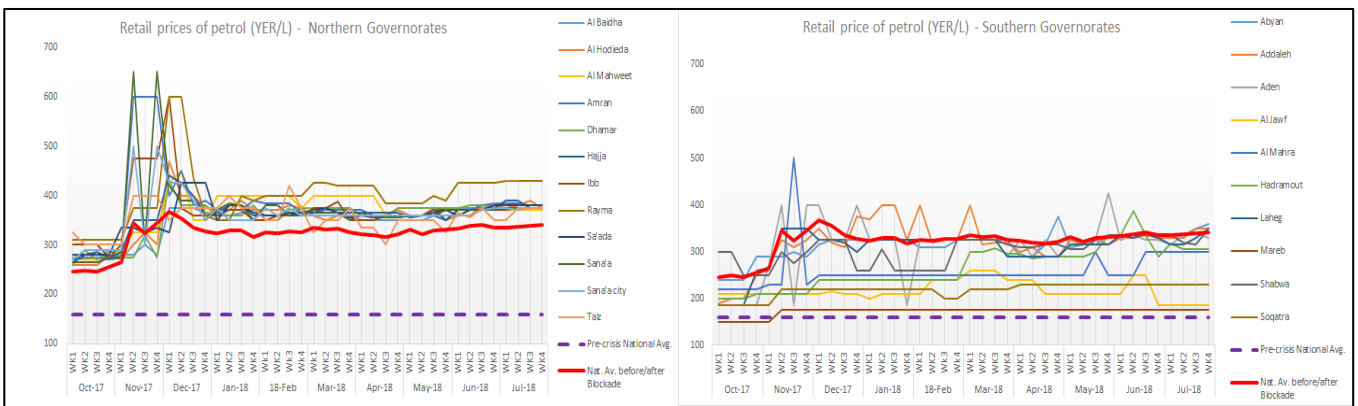
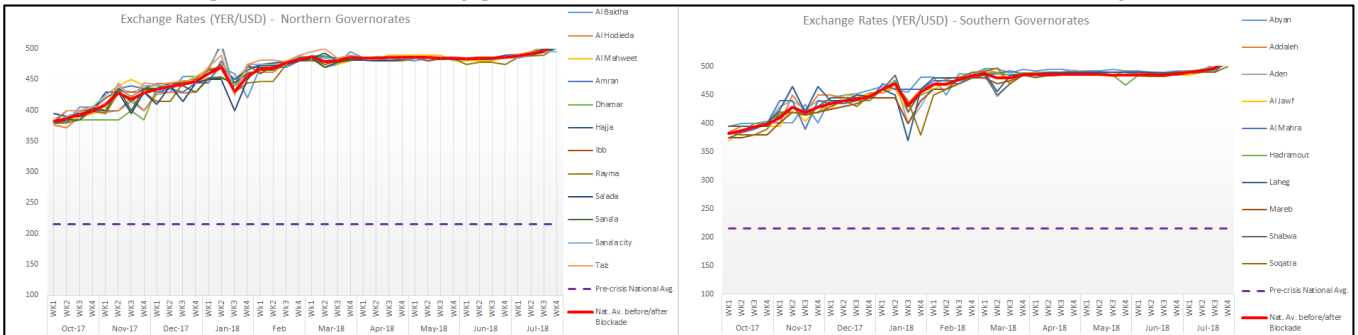


Chart 13: Exchange rates (YER/USD) by governorates, 1<sup>st</sup> week of Oct. 2017 – 4<sup>th</sup> week of July 2018



## Annex 3: Average retail prices of basic commodities by governorate – July 2018 (current month) and previous months

Governorate	Commodity	Current Month	Previous Period				Direction of Change			
			1 M	3 M	6 M	Pre-Crisis	(+/-5%)	(+/-10%)	(+/-10%)	(+/-10%)
Abyan	Cooking Gas	2375	2500	3125	2750	1925	↑	↑	↑	↑
	Diesel	339	335	291	319	150	↑	↑	↑	↑
	Oil (Vegetable)	433	440	445	443	341	↑	↑	↑	↑
	Onion	400	250	288	300	217	↑	↑	↑	↑
	Petrol	345	335	318	325	158	↑	↑	↑	↑
	Red Beans	650	600	650	600	313	↑	↑	↑	↑
	Sugar	300	300	300	290	214	↑	↑	↑	↑
	Wheat Flour	220	220	220	200	137	↑	↑	↑	↑
	Food Basket	3907	3822	3904	3614	2383	↑	↑	↑	↑
Adahleh	Cooking Gas	2200	2200	2325	2225	1925	↑	↑	↑	↑
	Diesel	344	325	309	350	150	↑	↑	↑	↑
	Oil (Vegetable)	434	441	448	406	341	↑	↑	↑	↑
	Onion	225	200	200	200	217	↑	↑	↑	↑
	Petrol	340	331	298	374	158	↑	↑	↑	↑
	Red Beans	763	750	700	700	313	↑	↑	↑	↑
	Sugar	350	350	340	355	214	↑	↑	↑	↑
	Wheat Flour	200	200	220	185	137	↑	↑	↑	↑
	Food Basket	3848	3834	3980	3567	2383	↑	↑	↑	↑
Aden	Cooking Gas	3000	3000	2500	2500	1925	↑	↑	↑	↑
	Diesel	334	328	353	313	150	↑	↑	↑	↑
	Oil (Vegetable)	475	430	430	430	341	↑	↑	↑	↑
	Onion	238	263	238	263	217	↑	↑	↑	↑
	Petrol	330	328	308	290	158	↑	↑	↑	↑
	Red Beans	725	688	600	550	313	↑	↑	↑	↑
	Sugar	280	280	280	258	214	↑	↑	↑	↑
	Wheat Flour	200	200	200	200	137	↑	↑	↑	↑
	Food Basket	3815	3717	3589	3513	2383	↑	↑	↑	↑
Al Baidha	Cooking Gas	3000	3375	3300	4600	1925	↑	↑	↑	↑
	Diesel	375	375	350	346	150	↑	↑	↑	↑
	Oil (Vegetable)	471	475	461	469	341	↑	↑	↑	↑
	Onion	225	300	325	300	217	↑	↑	↑	↑
	Petrol	375	375	350	365	158	↑	↑	↑	↑
	Red Beans	613	600	600	600	313	↑	↑	↑	↑
	Sugar	265	280	270	265	214	↑	↑	↑	↑
	Wheat Flour	200	200	195	193	137	↑	↑	↑	↑
	Food Basket	3643	3645	3577	3553	2383	↑	↑	↑	↑
Al Hodieda	Cooking Gas	3500	3875	5000	4700	1925	↑	↑	↑	↑
	Diesel	400	368	321	335	150	↑	↑	↑	↑
	Oil (Vegetable)	575	531	474	441	341	↑	↑	↑	↑
	Onion	300	275	213	275	217	↑	↑	↑	↑
	Petrol	380	370	358	375	158	↑	↑	↑	↑
	Red Beans	713	763	563	625	313	↑	↑	↑	↑
	Sugar	290	288	290	270	214	↑	↑	↑	↑
	Wheat Flour	285	243	195	198	137	↑	↑	↑	↑
	Food Basket	4826	4391	3528	3611	2383	↑	↑	↑	↑
Al Jawf	Cooking Gas	2200	2200	2300	2575	1925	↑	↑	↑	↑
	Diesel	210	234	243	325	150	↑	↑	↑	↑
	Oil (Vegetable)	500	500	498	475	341	↑	↑	↑	↑
	Onion	188	163	150	150	217	↑	↑	↑	↑
	Petrol	185	224	225	208	158	↑	↑	↑	↑
	Red Beans	613	600	600	575	313	↑	↑	↑	↑
	Sugar	350	350	320	310	214	↑	↑	↑	↑
	Wheat Flour	300	300	300	195	137	↑	↑	↑	↑
	Food Basket	4770	4748	4733	3545	2383	↑	↑	↑	↑
Al Mahra	Cooking Gas	2300	2400	2450	2200	1925	↑	↑	↑	↑
	Diesel	300	280	260	260	150	↑	↑	↑	↑
	Oil (Vegetable)	431	430	430	400	341	↑	↑	↑	↑
	Onion	300	300	250	250	217	↑	↑	↑	↑
	Petrol	300	275	250	250	158	↑	↑	↑	↑
	Red Beans	750	750	750	638	313	↑	↑	↑	↑
	Sugar	290	290	270	295	214	↑	↑	↑	↑
	Wheat Flour	270	258	250	210	137	↑	↑	↑	↑
	Food Basket	4567	4431	4337	3725	2383	↑	↑	↑	↑
Al Mahweet	Cooking Gas	3200	3000	3000	5000	1925	↑	↑	↑	↑
	Diesel	385	370	380	400	150	↑	↑	↑	↑
	Oil (Vegetable)	500	500	489	375	341	↑	↑	↑	↑
	Onion	238	238	300	300	217	↑	↑	↑	↑
	Petrol	370	370	380	400	158	↑	↑	↑	↑
	Red Beans	500	500	425	400	313	↑	↑	↑	↑
	Sugar	270	285	283	300	214	↑	↑	↑	↑
	Wheat Flour	220	215	200	180	137	↑	↑	↑	↑
	Food Basket	3730	3682	3410	3046	2383	↑	↑	↑	↑
Amran	Cooking Gas	3300	3000	3000	4950	1925	↑	↑	↑	↑
	Diesel	385	380	353	338	150	↑	↑	↑	↑
	Oil (Vegetable)	500	495	481	425	341	↑	↑	↑	↑
	Onion	238	288	300	250	217	↑	↑	↑	↑
	Petrol	383	376	363	375	158	↑	↑	↑	↑
	Red Beans	600	588	713	625	313	↑	↑	↑	↑
	Sugar	280	290	255	300	214	↑	↑	↑	↑
	Wheat Flour	220	220	225	235	137	↑	↑	↑	↑
	Food Basket	3877	3864	4071	4003	2383	↑	↑	↑	↑
Dhamar	Cooking Gas	3000	3125	3750	5000	1925	↑	↑	↑	↑
	Diesel	375	375	371	340	150	↑	↑	↑	↑
	Oil (Vegetable)	474	475	481	458	341	↑	↑	↑	↑
	Onion	200	200	225	288	217	↑	↑	↑	↑
	Petrol	375	378	364	365	158	↑	↑	↑	↑
	Red Beans	700	700	700	650	313	↑	↑	↑	↑
	Sugar	275	275	278	268	214	↑	↑	↑	↑
	Wheat Flour	220	215	220	200	137	↑	↑	↑	↑
	Food Basket	3985	3933	3997	3692	2383	↑	↑	↑	↑
Hadramout	Cooking Gas	1988	1950	1963	1900	1925	↑	↑	↑	↑
	Diesel	301	321	287	220	150	↑	↑	↑	↑
	Oil (Vegetable)	445	444	443	438	341	↑	↑	↑	↑
	Onion	206	238	169	225	217	↑	↑	↑	↑
	Petrol	308	337	290	240	158	↑	↑	↑	↑
	Red Beans	681	700	625	600	313	↑	↑	↑	↑
	Sugar	328	325	338	335	214	↑	↑	↑	↑
	Wheat Flour	204	202	197	200	137	↑	↑	↑	↑
	Food Basket	3773	3783	3615	3614	2383	↑	↑	↑	↑
Hajja	Cooking Gas	3650	3125	3000	5100	1925	↑	↑	↑	↑
	Diesel	383	364	340	344	150	↑	↑	↑	↑
	Oil (Vegetable)	479	475	500	449	341	↑	↑	↑	↑
	Onion	225	200	300	313	217	↑	↑	↑	↑
	Petrol	383	371	365	371	158	↑	↑	↑	↑
	Red Beans	600	600	600	550	313	↑	↑	↑	↑
	Sugar	280	273	280	270	214	↑	↑	↑	↑
	Wheat Flour	220	210	200	200	137	↑	↑	↑	↑
	Food Basket	3853	3735	3671	3544	2383	↑	↑	↑	↑
Ibb	Cooking Gas	3125	4000	5875	4425	1925	↑	↑	↑	↑
	Diesel	378	373	345	365	150	↑	↑	↑	↑
	Oil (Vegetable)	460	460	466	434	341	↑	↑	↑	↑
	Onion	175	150	238	250	217	↑	↑	↑	↑
	Petrol	374	370	355	363	158	↑	↑	↑	↑
	Red Beans	600	600	625	675	313	↑	↑	↑	↑
	Sugar	300	300	290	265	214	↑	↑	↑	↑
	Wheat Flour	270	255	235	198	137	↑	↑	↑	↑
	Food Basket	4368	4204	4041	3669	2383	↑	↑	↑	↑
Lahaj	Cooking Gas	2700	3500	3500	3950	1925	↑	↑	↑	↑
	Diesel	339	334	305	325	150	↑	↑	↑	↑
	Oil (Vegetable)	435	441	439	415	341	↑	↑	↑	↑
	Onion	288	288	250	288	217	↑	↑	↑	↑
	Petrol	328	334	290	325	158	↑	↑	↑	↑
	Red Beans	700	700	650	550	313	↑	↑	↑	↑
	Sugar	250	295	265	255	214	↑	↑	↑	↑
	Wheat Flour	200	215	215	185	137	↑	↑	↑	↑
	Food Basket	3733	3916	3826	3339	2383	↑	↑	↑	↑
Mareb	Cooking Gas	1750	1750	1750	1750	1925	↑	↑	↑	↑
	Diesel	225	225	225	225	150	↑	↑	↑	↑
	Oil (Vegetable)	463	444	461	456	341	↑	↑	↑	↑
	Onion	300	300	350	300	217	↑	↑	↑	↑
	Petrol	175	175	175	175	158	↑	↑	↑	↑
	Red Beans	800	800</							

## Annex 4: Average retail prices by commodity during current month (July 2018) and previous months

Commodity	Governorate	Current Month	Previous Period				Direction of Change			
			1 M	3 M	6 M	Pre-Crisis	Direction of Change			
							(+/- 5%)	(+/-10%)	(+/-10%)	(+/-10%)
Cooking Gas	Abyan	2375	2500	3125	2750	1925	↔	↔	↔	↔
	Addaleh	2200	2200	2325	2225	1925	↔	↔	↔	↔
	Aden	3000	3000	2500	2500	1925	↔	↔	↔	↔
	Al Baidha	3000	3375	3300	4600	1925	↔	↔	↔	↔
	Al Hodieda	3500	3875	5000	4700	1925	↔	↔	↔	↔
	Al Jawf	2200	2200	2300	2575	1925	↔	↔	↔	↔
	Al Mahra	2300	2400	2450	2200	1925	↔	↔	↔	↔
	Al Mahweet	3200	3000	3000	5000	1925	↔	↔	↔	↔
	Amran	3300	3000	3000	4950	1925	↔	↔	↔	↔
	Dhamar	3000	3125	3750	5000	1925	↔	↔	↔	↔
	Hadramout	1988	1950	1963	1900	1925	↔	↔	↔	↔
	Hajja	3650	3125	3000	5100	1925	↔	↔	↔	↔
	Ibb	3125	4000	5875	4425	1925	↔	↔	↔	↔
	Laheg	2700	3500	3500	3950	1925	↔	↔	↔	↔
	Mareb	1750	1750	1750	1750	1925	↔	↔	↔	↔
	Rayma	3525	3500	6900	6275	1925	↔	↔	↔	↔
	Sa'ada	4000	4375	3000	4700	1925	↔	↔	↔	↔
	Sana'a	3350	3125	3200	4700	1925	↔	↔	↔	↔
	Sana'a city	3000	3000	3000	4550	1925	↔	↔	↔	↔
	Shabwa	2188	2375	2063	2500	1925	↔	↔	↔	↔
Soqatra	6250	6500	6125	5325	1925	↔	↔	↔	↔	
Taiz	3500	4300	5250	5000	1925	↔	↔	↔	↔	

Commodity	Governorate	Current Month	Previous Period				Direction of Change			
			1 M	3 M	6 M	Pre-Crisis	Direction of Change			
							(+/- 5%)	(+/-10%)	(+/-10%)	(+/-10%)
Diesel	Abyan	339	335	291	319	150	↔	↔	↔	↔
	Addaleh	344	325	309	350	150	↔	↔	↔	↔
	Aden	334	328	353	313	150	↔	↔	↔	↔
	Al Baidha	375	375	350	346	150	↔	↔	↔	↔
	Al Hodieda	400	368	321	335	150	↔	↔	↔	↔
	Al Jawf	334	234	243	325	150	↔	↔	↔	↔
	Al Mahra	300	280	260	260	150	↔	↔	↔	↔
	Al Mahweet	385	370	380	400	150	↔	↔	↔	↔
	Amran	385	380	353	338	150	↔	↔	↔	↔
	Dhamar	375	375	371	340	150	↔	↔	↔	↔
	Hadramout	301	321	287	220	150	↔	↔	↔	↔
	Hajja	383	364	340	344	150	↔	↔	↔	↔
	Ibb	378	373	345	365	150	↔	↔	↔	↔
	Laheg	339	334	305	325	150	↔	↔	↔	↔
	Mareb	225	225	225	225	150	↔	↔	↔	↔
	Rayma	450	465	390	354	150	↔	↔	↔	↔
	Sa'ada	373	374	354	356	150	↔	↔	↔	↔
	Sana'a	375	370	374	361	150	↔	↔	↔	↔
	Sana'a city	363	361	350	326	150	↔	↔	↔	↔
	Shabwa	333	335	308	281	150	↔	↔	↔	↔
Soqatra	220	210	200	200	150	↔	↔	↔	↔	
Taiz	364	366	331	400	150	↔	↔	↔	↔	

Commodity	Governorate	Current Month	Previous Period				Direction of Change			
			1 M	3 M	6 M	Pre-Crisis	Direction of Change			
							(+/- 5%)	(+/-10%)	(+/-10%)	(+/-10%)
Petro	Abyan	345	335	318	325	158	↔	↔	↔	↔
	Addaleh	340	331	298	374	158	↔	↔	↔	↔
	Aden	330	328	308	290	158	↔	↔	↔	↔
	Al Baidha	375	375	350	365	158	↔	↔	↔	↔
	Al Hodieda	380	370	358	375	158	↔	↔	↔	↔
	Al Jawf	185	224	225	208	158	↔	↔	↔	↔
	Al Mahra	300	275	250	250	158	↔	↔	↔	↔
	Al Mahweet	370	370	380	400	158	↔	↔	↔	↔
	Amran	383	376	363	375	158	↔	↔	↔	↔
	Dhamar	375	378	364	365	158	↔	↔	↔	↔
	Hadramout	308	337	290	240	158	↔	↔	↔	↔
	Hajja	383	371	365	371	158	↔	↔	↔	↔
	Ibb	374	370	355	363	158	↔	↔	↔	↔
	Laheg	328	334	290	325	158	↔	↔	↔	↔
	Mareb	325	315	315	315	158	↔	↔	↔	↔
	Rayma	430	425	400	373	158	↔	↔	↔	↔
	Sa'ada	380	370	358	369	158	↔	↔	↔	↔
	Sana'a	375	370	358	371	158	↔	↔	↔	↔
	Sana'a city	374	366	360	356	158	↔	↔	↔	↔
	Shabwa	330	335	313	271	158	↔	↔	↔	↔
Soqatra	230	230	230	220	158	↔	↔	↔	↔	
Taiz	369	361	330	381	158	↔	↔	↔	↔	

Commodity	Governorate	Current Month	Previous Period				Direction of Change			
			1 M	3 M	6 M	Pre-Crisis	Direction of Change			
							(+/- 5%)	(+/-10%)	(+/-10%)	(+/-10%)
Red Beans	Abyan	650	600	650	600	313	↔	↔	↔	↔
	Addaleh	763	750	700	700	313	↔	↔	↔	↔
	Aden	725	688	600	550	313	↔	↔	↔	↔
	Al Baidha	613	600	600	600	313	↔	↔	↔	↔
	Al Hodieda	713	763	563	625	313	↔	↔	↔	↔
	Al Jawf	613	600	600	575	313	↔	↔	↔	↔
	Al Mahra	750	750	750	638	313	↔	↔	↔	↔
	Al Mahweet	500	500	425	400	313	↔	↔	↔	↔
	Amran	600	588	713	625	313	↔	↔	↔	↔
	Dhamar	700	700	700	650	313	↔	↔	↔	↔
	Hadramout	681	700	625	600	313	↔	↔	↔	↔
	Hajja	600	600	600	550	313	↔	↔	↔	↔
	Ibb	600	600	625	675	313	↔	↔	↔	↔
	Laheg	700	700	650	550	313	↔	↔	↔	↔
	Mareb	600	600	600	600	313	↔	↔	↔	↔
	Rayma	600	600	550	550	313	↔	↔	↔	↔
	Sa'ada	600	600	600	500	313	↔	↔	↔	↔
	Sana'a	700	700	625	675	313	↔	↔	↔	↔
	Sana'a city	713	700	700	700	313	↔	↔	↔	↔
	Shabwa	650	675	713	650	313	↔	↔	↔	↔
Soqatra	700	700	600	600	313	↔	↔	↔	↔	
Taiz	713	700	700	700	313	↔	↔	↔	↔	

Commodity	Governorate	Current Month	Previous Period				Direction of Change			
			1 M	3 M	6 M	Pre-Crisis	Direction of Change			
							(+/- 5%)	(+/-10%)	(+/-10%)	(+/-10%)
Oil (Vegetable)	Abyan	433	440	445	443	341	↔	↔	↔	↔
	Addaleh	434	441	448	406	341	↔	↔	↔	↔
	Aden	475	430	430	430	341	↔	↔	↔	↔
	Al Baidha	471	475	461	469	341	↔	↔	↔	↔
	Al Hodieda	575	531	474	441	341	↔	↔	↔	↔
	Al Jawf	500	500	498	475	341	↔	↔	↔	↔
	Al Mahra	431	430	430	400	341	↔	↔	↔	↔
	Al Mahweet	500	500	489	475	341	↔	↔	↔	↔
	Amran	500	495	481	425	341	↔	↔	↔	↔
	Dhamar	474	475	481	458	341	↔	↔	↔	↔
	Hadramout	445	444	443	438	341	↔	↔	↔	↔
	Hajja	479	475	500	449	341	↔	↔	↔	↔
	Ibb	460	460	466	434	341	↔	↔	↔	↔
	Laheg	435	441	439	415	341	↔	↔	↔	↔
	Mareb	463	444	461	456	341	↔	↔	↔	↔
	Rayma	499	503	475	470	341	↔	↔	↔	↔
	Sa'ada	495	488	489	429	341	↔	↔	↔	↔
	Sana'a	475	475	476	465	341	↔	↔	↔	↔
	Sana'a city	468	475	495	453	341	↔	↔	↔	↔
	Shabwa	446	440	443	421	341	↔	↔	↔	↔
Soqatra	575	556	475	463	341	↔	↔	↔	↔	
Taiz	485	500	488	471	341	↔	↔	↔	↔	

Commodity	Governorate	Current Month	Previous Period				Direction of Change			
			1 M	3 M	6 M	Pre-Crisis	Direction of Change			
							(+/- 5%)	(+/-10%)	(+/-10%)	(+/-10%)
Sugar	Abyan	300	300	300	290	214	↔	↔	↔	↔
	Addaleh	330	330	340	355	214	↔	↔	↔	↔
	Aden	280	280	280	258	214	↔	↔	↔	↔
	Al Baidha	265	280	270	265	214	↔	↔	↔	↔
	Al Hodieda	290	288	290	270	214	↔</			