



Issue No. 33 February 2019

YEMEN Market Watch Report

Highlights

- *The Yemeni Riyal depreciated in the last week of February 2019 relative to the US\$ dollar by 6 percent when compared to January 2019. Against the pre-crisis period, the USD gained 165 percent compared to the YER.*
- *In February 2019, the flow of supply and ensured availability of basic food commodities at local markets in most governorates except for some scarcity of food commodities in Al Hodieda and Soqatra. Half of all governorates reported availability of diesel and petrol.*
- *Retail prices of food commodities in February 2019 slightly increased further by an average of (1.2-3%) from those reported in January; however, the prices are still much higher (35-145%) than the pre-crisis period. National average retail prices of fuel commodities also reduced in February 2019 by about 2-6 percent compared to January 2019; which are 86-117 percent higher than the prices recorded before the crisis.*
- *The average cost of the minimum food basket dropped by 3 percent in February 2019 in comparison to January 2019. It remains 102 percent higher than before the crisis.*
- *The Alert for Price Spikes (ALPS) indicator remain at crisis levels in February 2019 for all basic food items and the cost of food basket.*

Contacts

Stephen Anderson
Country Director
stephen.anderson@wfp.org

WFP Yemen CO VAM Team
Vulnerability Analysis and Mapping (VAM) Unit
Yemen.vam@wfp.org

Macroeconomic situation

In February 2019, additional fronts opened between the conflicting parties. These events foreshadow consequences on the humanitarian and economic level. The implementation of the Stockholm Agreement in Al Hodieda city is still ambiguous. Al Hodieda sea port is still receiving only humanitarian ships, while commercial trade remains interrupted.

The Central Bank of Yemen (CBY) announced the withdrawal of USD 95 million from the Saudi deposit "installment No.16". CBY stated that this amount is allocated to purchase basic food staples through credit documents provided by a number of Yemeni banks in all governorates.

It worthy to mention that the Saudi deposit of USD 2 billion is allocated for basic foods such as wheat, rice, sugar, infant formula and edible oil to support all Yemeni people.

The value of credit documents for importers to purchase basic food commodities are fixed at the exchange rate to YER 440 for 1 USD, which is the official rate announced by CBY in 2018.

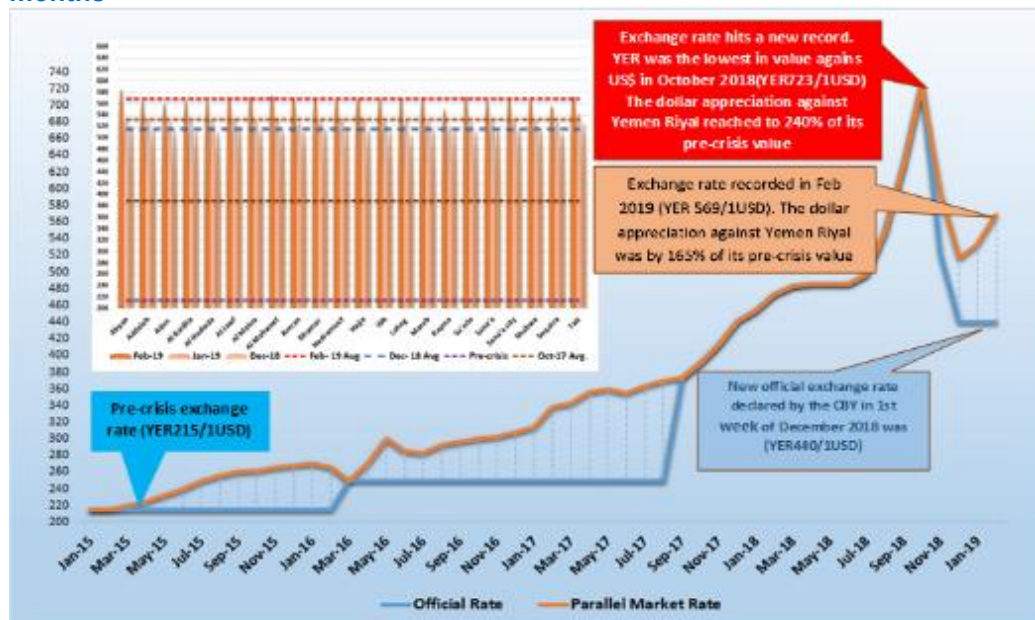
The YER continue to fluctuate against the USD and other foreign currencies in February 2019. Weekly national averages ranged between YER 556 and YER 595 per one USD

Table 1: Changes of YER in February

Month	USD	YER	Change of YER relative to USD
Jan-19	1	533	-6%
Feb-19	1	569	

The cooking gas crisis in northern Yemen, which is under the control of the de-facto authority, also continued in February. The latest average price was YER 4,725 per 18 kg cylinder. This is almost 64 percent above the price in southern areas (YER 2,880), which are under the control of the Internationally Recognized Government (IRG).

Chart 1: Average exchange rate (YER/USD) in February 2019 and previous months



Supply and availability of food and fuel

Despite the closure of Hodieda sea port for commercial trade, the flow and **availability** of staple foods have shown improvements during February 2019 when compared to the previous month. Traders imported food from other sea ports such as Aden in Yemen and Salalah in Oman. The estimated stock of food commodities available in-country is around 598,000 mt. This includes 438,000 mt of wheat flour, 81,000 mt of pulses, 71,000 mt of vegetable oil, 8,000 mt of sugar.

Availability of all basic commodities showed improvements in most governorates in February 2019. Soqatra was exceptional as wheat flour was only available at household level because of the assistance related to the Cyclone Laban. Traders stopped importing wheat and wheat flour due to very low demand.

Fuel availability slightly improved compared to previous months in the governorates of Abyan, Aden, Al Jawf, Laheg, Mareb, Sana'a city and Shabwa. Al Hodieda governorate continues to suffer from the impact of the ongoing conflict. Some other governorates still suffer from poor supply and scarcity of fuel commodities (Table 2). SAFER Exploration & Production Operations Company (SEPOC) in Yemen enhanced the scale up of gas production in 2019 in order to reduce the gas scarcity in the country.

Table 2: Availability of basic commodities during current month (February 2019) and previous months

Commodity / Governorate	Current Month							Previous Month							3 Months Ago									
	Wheat Flour	Oil (Vegetable)	Onion	Red Beans	Sugar	Cooking Gas	Diesel	Petrol	Wheat Flour	Oil (Vegetable)	Onion	Red Beans	Sugar	Cooking Gas	Diesel	Petrol	Wheat Flour	Oil (Vegetable)	Onion	Red Beans	Sugar	Cooking Gas	Diesel	Petrol
Abyan	AV	AV	AV	AV	AV	AV	AV	AV	AV	AV	AV	AV	AV	AV	AV	AV	AV	AV	AV	AV	AV	AV	AV	AV
Addaleh	AV	AV	AV	AV	AV	AV	WAD	WAD	AV	AV	AV	AV	AV	AV	AV	AV	AV	AV	AV	AV	AV	AV	AV	AV
Aden	AV	AV	AV	AV	AV	AV	AV	AV	AV	AV	AV	AV	AV	AV	AV	AV	AV	AV	AV	AV	AV	AV	AV	AV
Al Baidha	AV	AV	AV	AV	AV	SAV	SAV	SAV	AV	AV	AV	AV	AV	AV	AV	AV	AV	AV	AV	AV	AV	AV	AV	AV
Al Hodieda	AV	WAD	AV	SAV	WAD	SAV	SAV	SAV	AV	WAD	AV	SAV	WAD	SAV	SAV	SAV	AV	WAD	AV	SAV	WAD	SAV	SAV	
Al Jawf	AV	AV	AV	AV	AV	AV	AV	AV	AV	AV	AV	AV	AV	AV	AV	AV	AV	AV	AV	AV	AV	AV	AV	AV
Al Mahra	AV	AV	AV	AV	AV	AV	AV	AV	AV	AV	AV	AV	AV	AV	AV	AV	AV	AV	AV	AV	AV	AV	AV	AV
Al Mahweet	AV	AV	AV	AV	AV	SAV	SAV	SAV	AV	AV	AV	AV	AV	SAV	SAV	SAV	AV	AV	AV	AV	AV	SAV	SAV	SAV
Amran	AV	AV	AV	AV	AV	SAV	SAV	SAV	AV	AV	AV	AV	AV	SAV	SAV	SAV	AV	AV	AV	AV	AV	SAV	SAV	SAV
Dhamar	AV	AV	AV	AV	AV	SAV	SAV	SAV	AV	AV	AV	AV	AV	SAV	SAV	SAV	AV	AV	AV	AV	AV	SAV	SAV	SAV
Hadramout	AV	AV	AV	AV	AV	AV	WAD	WAD	AV	AV	AV	AV	AV	AV	AV	AV	AV	AV	AV	AV	AV	AV	AV	AV
Hajja	AV	AV	AV	AV	AV	SAV	SAV	SAV	AV	AV	AV	AV	AV	SAV	SAV	SAV	AV	AV	AV	AV	AV	SAV	SAV	SAV
Ibb	AV	AV	AV	AV	AV	SAV	SAV	SAV	AV	AV	AV	AV	AV	SAV	SAV	SAV	AV	AV	AV	AV	AV	SAV	SAV	SAV
Laheg	AV	AV	AV	AV	AV	AV	AV	AV	AV	AV	AV	AV	AV	AV	AV	AV	AV	AV	AV	AV	AV	AV	AV	AV
Mareb	AV	AV	AV	AV	AV	AV	AV	AV	AV	AV	AV	AV	AV	AV	AV	AV	AV	AV	AV	AV	AV	AV	AV	AV
Rayma	AV	AV	AV	AV	AV	SAV	SAV	SAV	AV	AV	AV	AV	AV	SAV	SAV	SAV	AV	AV	AV	AV	AV	SAV	SAV	SAV
Sa'ada	AV	AV	AV	AV	AV	SAV	SAV	SAV	AV	AV	AV	AV	AV	SAV	SAV	SAV	AV	AV	AV	AV	AV	SAV	SAV	SAV
Sana'a	AV	AV	AV	AV	AV	SAV	SAV	SAV	AV	AV	AV	AV	AV	SAV	SAV	SAV	AV	AV	AV	AV	AV	SAV	SAV	SAV
Sana'a city	AV	AV	AV	AV	AV	SAV	SAV	SAV	AV	AV	AV	AV	AV	SAV	SAV	SAV	AV	AV	AV	AV	AV	SAV	SAV	SAV
Shabwa	AV	AV	AV	AV	AV	AV	AV	AV	AV	AV	AV	AV	AV	AV	AV	AV	AV	AV	AV	AV	AV	AV	AV	AV
Soqatra	SAV	AV	AV	AV	AV	SAV	WAD	WAD	SAV	AV	AV	WAD	AV	SAV	WAD	WAD	SAV	AV	AV	AV	AV	SAV	SAV	SAV
Taiz	AV	AV	AV	AV	AV	SAV	WAD	WAD	AV	AV	AV	AV	AV	SAV	WAD	WAD	AV	AV	AV	AV	AV	SAV	SAV	SAV

AV	Available
WAD	Widely Available
SAV	Sparsely Available
MNA	Mostly Not Available
NA	Not Available

AV	Available
WAD	Widely Available
SAV	Sparsely Available
MNA	Mostly Not Available
NA	Not Available

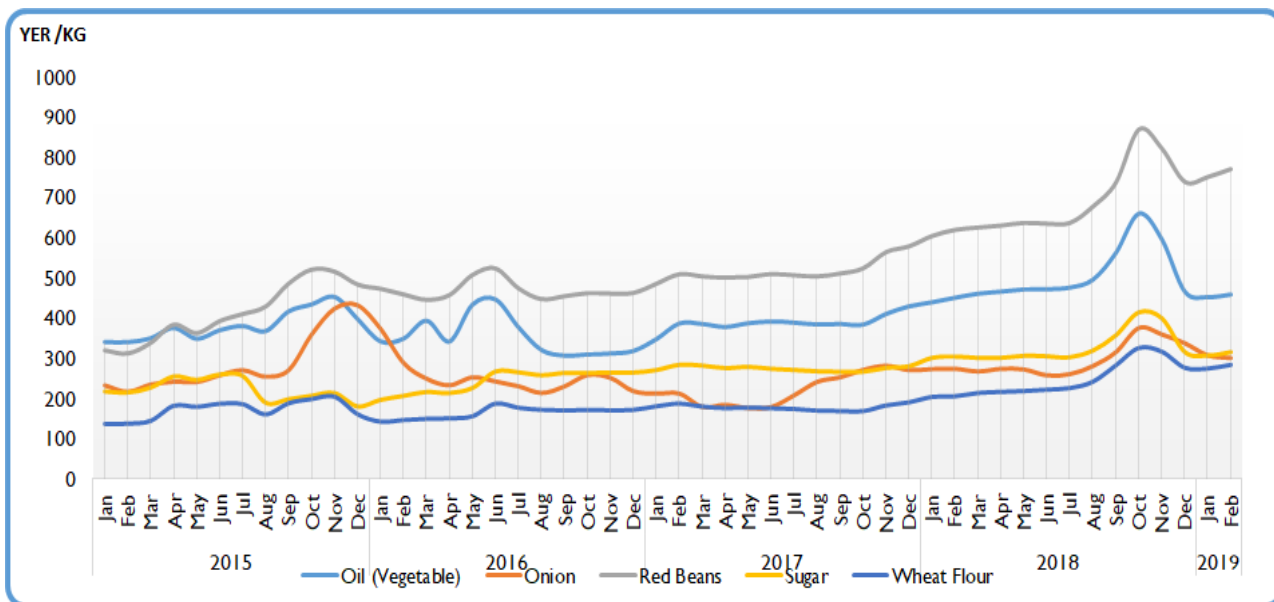
AV	Available
WAD	Widely Available
SAV	Sparsely Available
MNA	Mostly Not Available
NA	Not Available

Retail prices of food commodities and cost of minimum food basket

In February, the minimum cost of food basket increased by 3 percent compared to January 2019 for major food commodities (from YER 4,637 in January 2019 to YER 4,766 in February 2019). During the reporting month, the cost of the minimum food basket significantly exceeded the national average in Aden, Al Jawf, Ibb, and Soqatra. The minimum food basket cost has doubled when compared to pre-crisis levels.

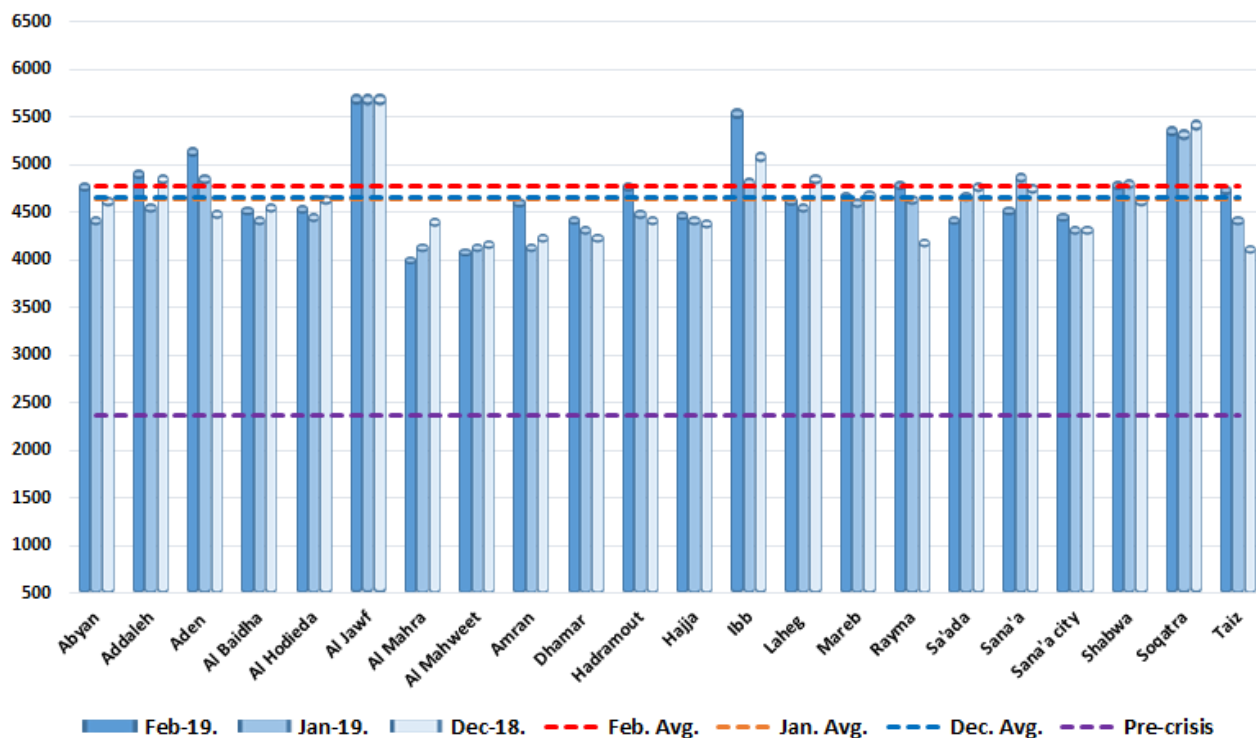
In February 2019, the national average retail prices for wheat flour, sugar, red beans and vegetable oil rose slightly by 2-3 percent. In contrast, the price of onions dropped by further 2 percent compared to the previous month. Since the beginning of the crisis, the prices of those basic food items increased between 35-145 percent, i.e. red beans (145%), wheat flour (108%), sugar (47%), and vegetable oil (35%) (Annexes 1, 3, and 4).

Chart 2: Price trends of main food commodities (YER/KG)



The fluctuation of YER was pivotal in this increase. In addition, security and access constraints resulting from conflict continue to affect some governorates (Chart 3).

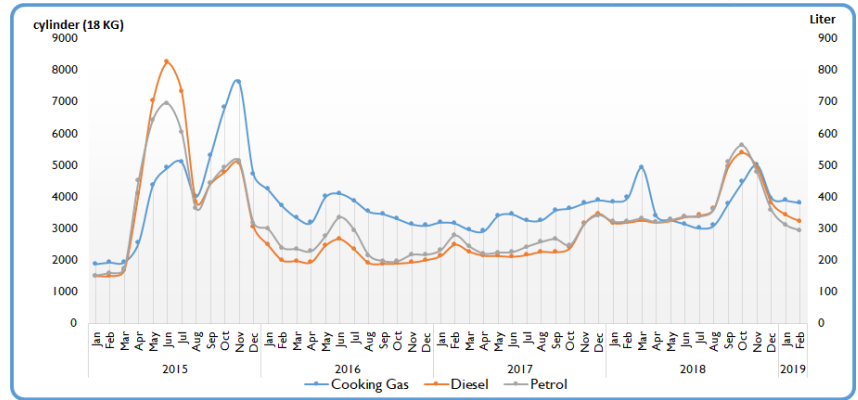
Chart 3: Average cost of minimum food basket (in YER/person/month) – February 2019 and previous months



Retail prices of fuel

Prices of fuel commodities continued to decline in February 2019 when compared with the previous month. The national average prices for diesel and petrol declined by 6 percent, while cooking gas decreased by 2 percent compared to January higher than the pre-crisis period (Chart 4).

Chart 4: Price trend of fuel commodities (YER/Unit)



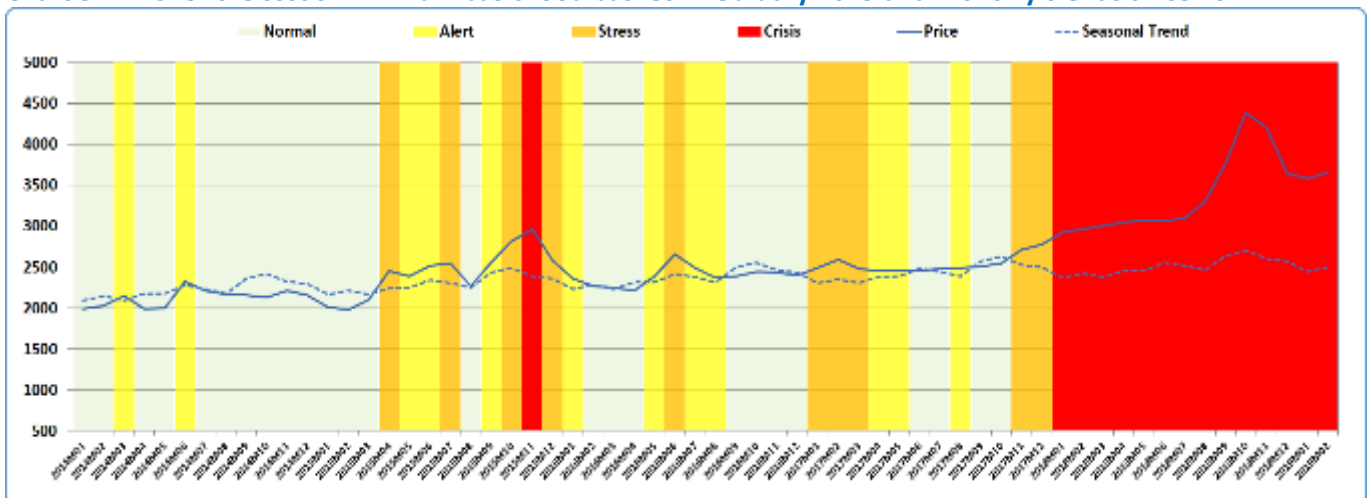
On governorate level, although fuel commodity prices (petrol and diesel) have improved in most governorates, cooking gas is still experiencing instability and scarcity in many governorates. The price of cooking gas remains high in Soqatra, Rayma, Sa’ada, Sana’a governorates and Sana’a city.

The highest monthly average price for 18 kg cylinder of cooking gas was YER 4,725 in the northern part of Yemen. This is 64 percent above the lowest average price of YER 2,880 in southern parts of the country. Conflict and instability remain as the key driver to the price hikes in Hajja and Sa’ada. Rayma continues to experience higher prices, notably for petrol and fuel due to its accessibility difficulties and higher transportation costs.

Alert for Price Spikes (ALPS)

The Alert for Price Spikes (ALPS) indicator was developed for each of the basic food commodities in Yemen and compares historical market data with the monthly national averages from January 2011 to now. The results of the ALPS analysis reflect the changes in the price and availability of essential food commodities as well as the cost of the minimum food basket. The analysis for the month of February 2019 shows that the ALPS indicators for all the basic food commodities (wheat flour, vegetable oil, red beans, and sugar) continued to be in *crisis* levels since the beginning of the year. Due to months of cumulative impact of the worsening market situation, the ALPS indicator for the monthly cost of minimum food basket has remained at *crisis* levels for 14 months since January 2018 (Chart 5).

Chart 5: ALPS for the cost of minimum basic food basket – February 2019 and monthly trends since 2011



For methodological notes related to the ALPS, please refer our previous reports.

Annex 1: Graphs showing weekly trends of prices of selected basic food commodities

Chart 6: Retail prices of wheat flour (YER/Kg) by governorates, First week of October 2017 – Fourth week of February 2019

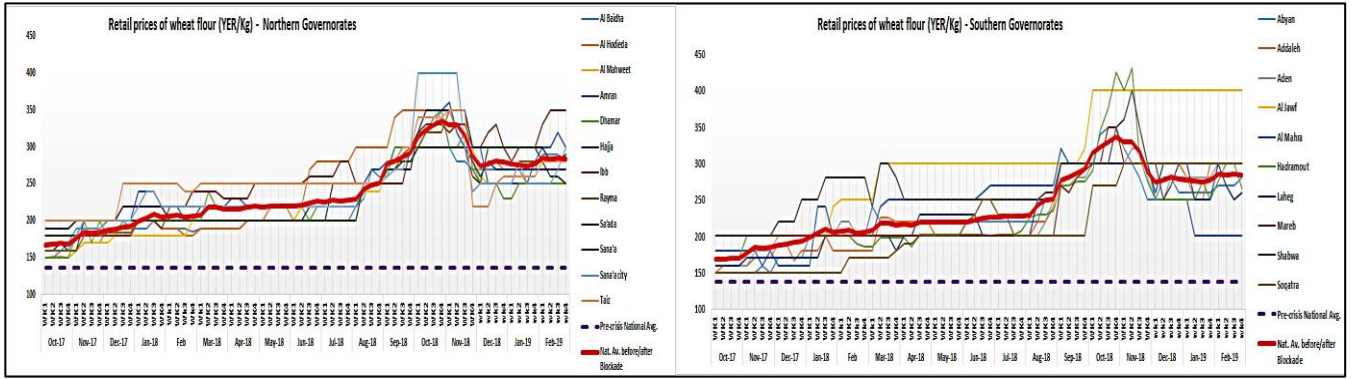


Chart 7: Retail prices of red beans (YER/Kg) by governorates, First week of October 2017 – Fourth week of February 2019

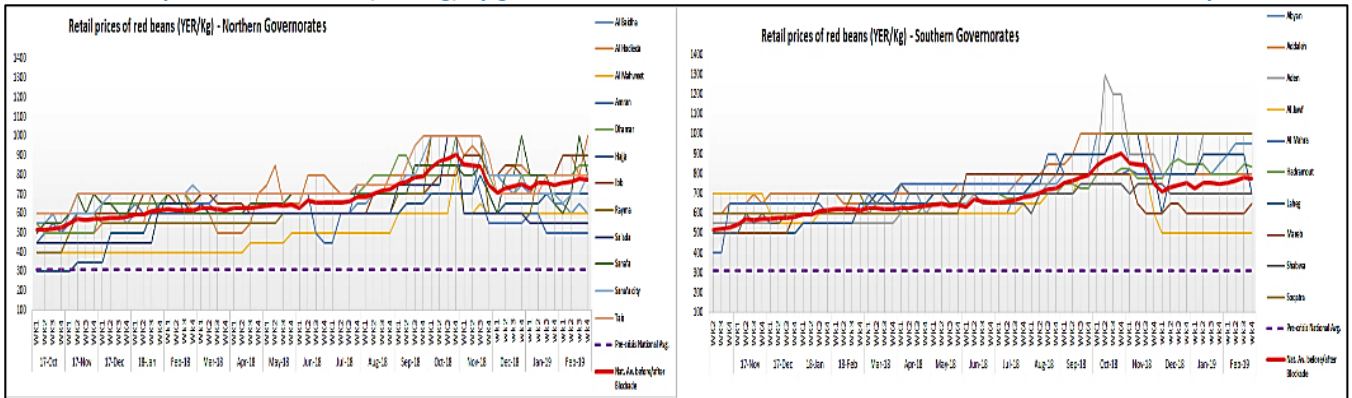


Chart 8: Retail prices of veg. oil (YER/L) by governorates, First week of October 2017 – Fourth week of February 2019

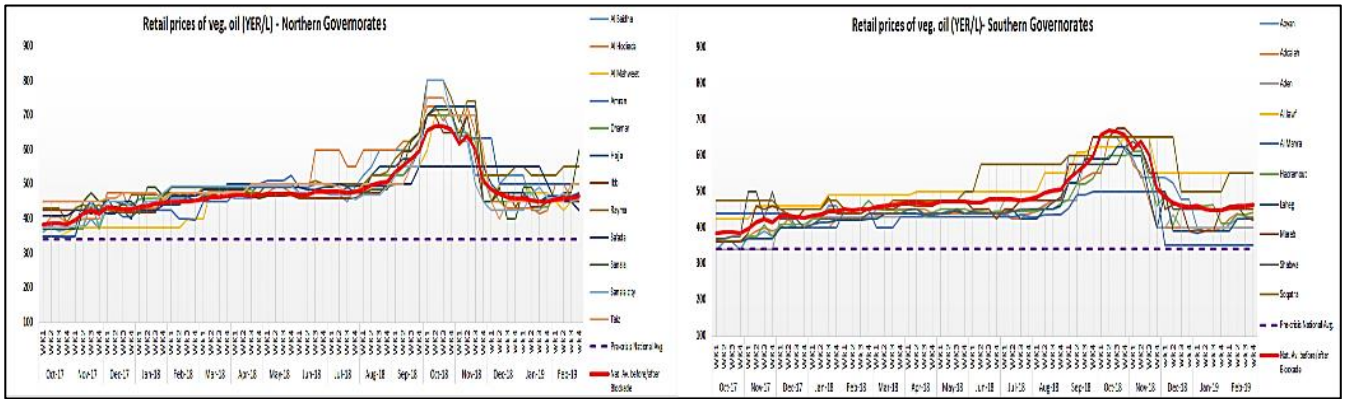
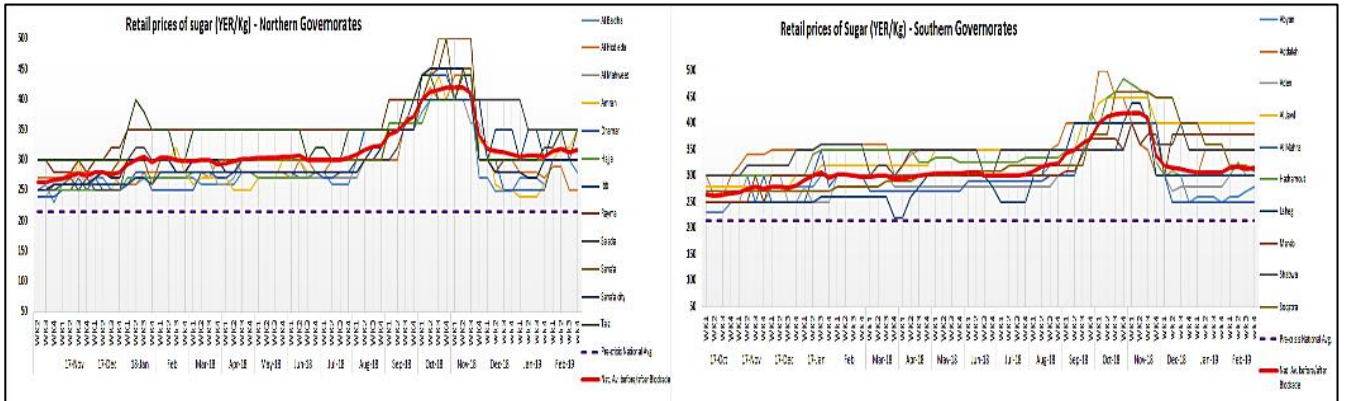


Chart 9: Retail prices of sugar (YER/Kg) by governorates, First week of October 2017 – Fourth week of February 2019



Annex 2: Graphs showing weekly trends of prices of fuel commodities and exchange rates

Chart 10: Retail prices of cooking gas (YER/18Kg) by governorates, First week of October 2017 – Fourth week of February 2019

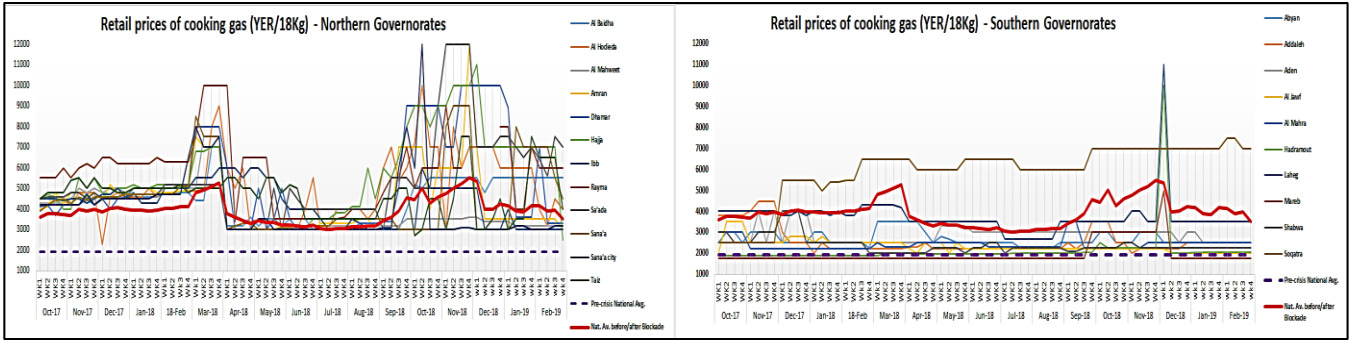


Chart 11: Retail prices of diesel (YER/L) by governorates, First week of October 2017 – Fourth week of February 2019

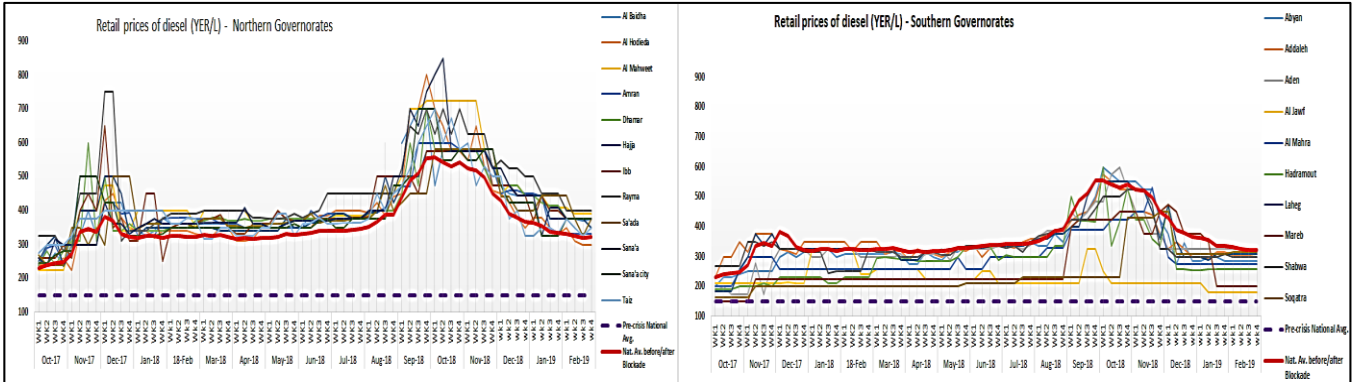


Chart 12: Retail prices of petrol (YER/L) by governorates, First week of October 2017 – Fourth week of February 2019

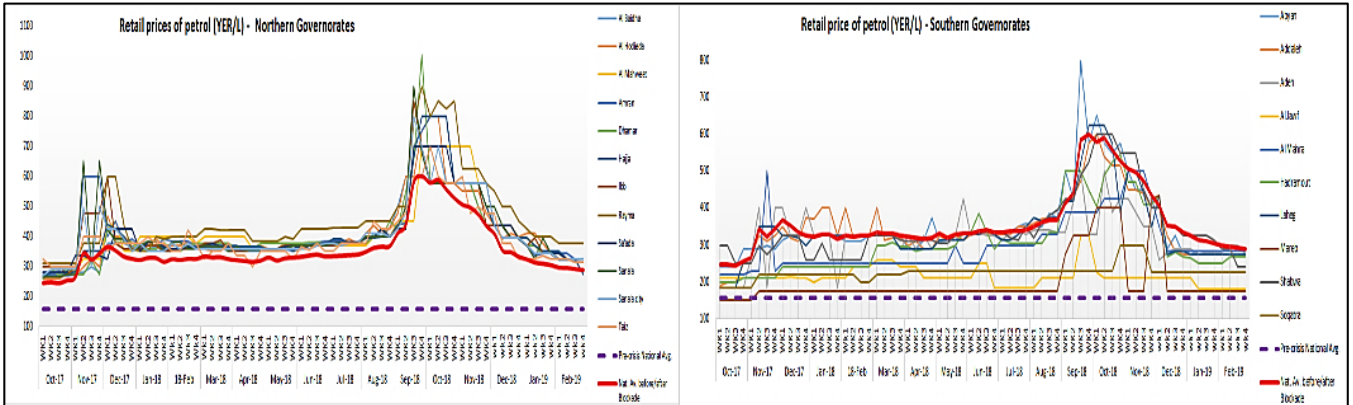
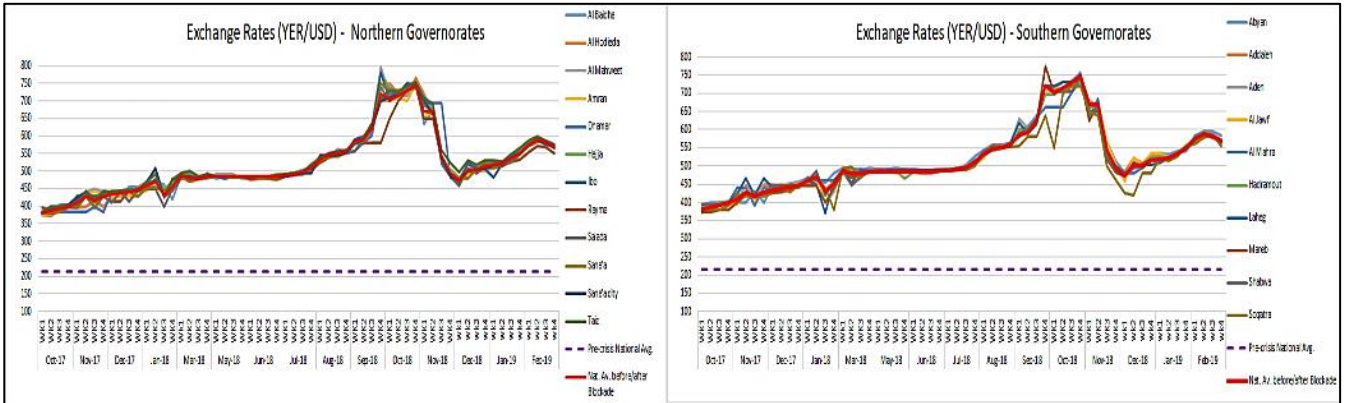


Chart 13: Exchange rates (YER/USD) by governorates, First week of October 2017 – Fourth week of February 2019



Annex 3: Average retail prices of basic commodities by governorate – February 2019

current month and previous months

Governorate	Commodity	Current Month	Previous Period				Direction of Change						
			1 M	3 M	6 M	Pre-Crisis	(+/- 5%)	(+/-10%)	(+/-10%)	(+/-10%)			
Abyan	Cooking Gas	2500	2500	2875	2313	1925	↑	↑	↑	↑	↑	↑	↑
	Diesel	285	293	506	349	150	↑	↑	↑	↑	↑	↑	↑
	Oil (Vegetable)	421	393	553	465	341	↑	↑	↑	↑	↑	↑	↑
	Onion	400	400	450	375	217	↑	↑	↑	↑	↑	↑	↑
	Petrol	275	280	450	365	158	↑	↑	↑	↑	↑	↑	↑
	Red Beans	938	813	838	725	313	↑	↑	↑	↑	↑	↑	↑
	Sugar	268	258	353	310	214	↑	↑	↑	↑	↑	↑	↑
	Wheat Flour	273	260	288	235	137	↑	↑	↑	↑	↑	↑	↑
	Food Basket	4857	4510	5051	4209	2383	↑	↑	↑	↑	↑	↑	↑
Adaleh	Cooking Gas	2500	2500	2150	2200	1925	↑	↑	↑	↑	↑	↑	↑
	Diesel	306	306	429	371	150	↑	↑	↑	↑	↑	↑	↑
	Oil (Vegetable)	431	398	500	465	341	↑	↑	↑	↑	↑	↑	↑
	Onion	300	300	400	238	217	↑	↑	↑	↑	↑	↑	↑
	Petrol	275	278	435	370	158	↑	↑	↑	↑	↑	↑	↑
	Red Beans	800	800	950	825	313	↑	↑	↑	↑	↑	↑	↑
	Sugar	350	338	353	353	214	↑	↑	↑	↑	↑	↑	↑
	Wheat Flour	300	270	300	220	137	↑	↑	↑	↑	↑	↑	↑
	Food Basket	4981	4619	5283	4187	2383	↑	↑	↑	↑	↑	↑	↑
Aden	Cooking Gas	2500	2625	3250	3000	1925	↑	↑	↑	↑	↑	↑	↑
	Diesel	318	325	413	380	150	↑	↑	↑	↑	↑	↑	↑
	Oil (Vegetable)	400	400	588	475	341	↑	↑	↑	↑	↑	↑	↑
	Onion	225	300	375	288	217	↑	↑	↑	↑	↑	↑	↑
	Petrol	289	281	379	339	158	↑	↑	↑	↑	↑	↑	↑
	Red Beans	1000	950	900	763	313	↑	↑	↑	↑	↑	↑	↑
	Sugar	300	280	400	285	214	↑	↑	↑	↑	↑	↑	↑
	Wheat Flour	300	280	305	218	137	↑	↑	↑	↑	↑	↑	↑
	Food Basket	5205	4923	5371	4065	2383	↑	↑	↑	↑	↑	↑	↑
Al Baidha	Cooking Gas	5500	5500	5500	3000	1925	↑	↑	↑	↑	↑	↑	↑
	Diesel	374	410	541	244	150	↑	↑	↑	↑	↑	↑	↑
	Oil (Vegetable)	454	456	583	569	341	↑	↑	↑	↑	↑	↑	↑
	Onion	325	388	338	263	217	↑	↑	↑	↑	↑	↑	↑
	Petrol	321	358	521	404	158	↑	↑	↑	↑	↑	↑	↑
	Red Beans	625	688	775	688	313	↑	↑	↑	↑	↑	↑	↑
	Sugar	295	268	368	338	214	↑	↑	↑	↑	↑	↑	↑
	Wheat Flour	288	270	283	245	137	↑	↑	↑	↑	↑	↑	↑
	Food Basket	4605	4508	4929	4366	2383	↑	↑	↑	↑	↑	↑	↑
Al Hodieda	Cooking Gas	3925	6000	6000	3750	1925	↑	↑	↑	↑	↑	↑	↑
	Diesel	315	360	548	411	150	↑	↑	↑	↑	↑	↑	↑
	Oil (Vegetable)	480	425	614	600	341	↑	↑	↑	↑	↑	↑	↑
	Onion	275	263	350	300	217	↑	↑	↑	↑	↑	↑	↑
	Petrol	325	385	531	421	158	↑	↑	↑	↑	↑	↑	↑
	Red Beans	900	800	888	725	313	↑	↑	↑	↑	↑	↑	↑
	Sugar	270	278	405	300	214	↑	↑	↑	↑	↑	↑	↑
	Wheat Flour	250	260	318	300	137	↑	↑	↑	↑	↑	↑	↑
	Food Basket	4607	4514	5513	5034	2383	↑	↑	↑	↑	↑	↑	↑
Al Jawf	Cooking Gas	2000	2000	2200	2200	1925	↑	↑	↑	↑	↑	↑	↑
	Diesel	180	188	210	210	150	↑	↑	↑	↑	↑	↑	↑
	Oil (Vegetable)	550	550	625	538	341	↑	↑	↑	↑	↑	↑	↑
	Onion	200	200	175	150	217	↑	↑	↑	↑	↑	↑	↑
	Petrol	180	188	210	204	158	↑	↑	↑	↑	↑	↑	↑
	Red Beans	500	500	750	675	313	↑	↑	↑	↑	↑	↑	↑
	Sugar	400	400	438	350	214	↑	↑	↑	↑	↑	↑	↑
	Wheat Flour	400	400	400	300	137	↑	↑	↑	↑	↑	↑	↑
	Food Basket	5753	5753	6199	4893	2383	↑	↑	↑	↑	↑	↑	↑
Al Mahra	Cooking Gas	2500	2500	2375	2300	1925	↑	↑	↑	↑	↑	↑	↑
	Diesel	275	275	464	323	150	↑	↑	↑	↑	↑	↑	↑
	Oil (Vegetable)	350	350	500	434	341	↑	↑	↑	↑	↑	↑	↑
	Onion	413	350	500	375	217	↑	↑	↑	↑	↑	↑	↑
	Petrol	285	285	481	323	158	↑	↑	↑	↑	↑	↑	↑
	Red Beans	1000	1000	805	825	313	↑	↑	↑	↑	↑	↑	↑
	Sugar	250	250	400	295	214	↑	↑	↑	↑	↑	↑	↑
	Wheat Flour	200	213	300	270	137	↑	↑	↑	↑	↑	↑	↑
	Food Basket	4090	4215	5107	4689	2383	↑	↑	↑	↑	↑	↑	↑
Al Mahweet	Cooking Gas	3200	3250	3525	3200	1925	↑	↑	↑	↑	↑	↑	↑
	Diesel	395	428	640	409	150	↑	↑	↑	↑	↑	↑	↑
	Oil (Vegetable)	444	481	669	500	341	↑	↑	↑	↑	↑	↑	↑
	Onion	300	300	338	263	217	↑	↑	↑	↑	↑	↑	↑
	Petrol	330	364	619	393	158	↑	↑	↑	↑	↑	↑	↑
	Red Beans	600	600	613	500	313	↑	↑	↑	↑	↑	↑	↑
	Sugar	300	300	380	293	214	↑	↑	↑	↑	↑	↑	↑
	Wheat Flour	250	250	300	235	137	↑	↑	↑	↑	↑	↑	↑
	Food Basket	4155	4194	4980	3903	2383	↑	↑	↑	↑	↑	↑	↑
Amran	Cooking Gas	3375	3500	7500	3225	1925	↑	↑	↑	↑	↑	↑	↑
	Diesel	330	391	568	413	150	↑	↑	↑	↑	↑	↑	↑
	Oil (Vegetable)	500	500	651	500	341	↑	↑	↑	↑	↑	↑	↑
	Onion	325	288	350	250	217	↑	↑	↑	↑	↑	↑	↑
	Petrol	335	349	556	400	158	↑	↑	↑	↑	↑	↑	↑
	Red Beans	500	550	738	750	313	↑	↑	↑	↑	↑	↑	↑
	Sugar	323	245	383	305	214	↑	↑	↑	↑	↑	↑	↑
	Wheat Flour	305	258	320	253	137	↑	↑	↑	↑	↑	↑	↑
	Food Basket	4672	4202	5357	4450	2383	↑	↑	↑	↑	↑	↑	↑
Dhamar	Cooking Gas	4225	4925	8500	3225	1925	↑	↑	↑	↑	↑	↑	↑
	Diesel	375	425	538	394	150	↑	↑	↑	↑	↑	↑	↑
	Oil (Vegetable)	465	455	606	516	341	↑	↑	↑	↑	↑	↑	↑
	Onion	275	275	325	250	217	↑	↑	↑	↑	↑	↑	↑
	Petrol	325	358	521	406	158	↑	↑	↑	↑	↑	↑	↑
	Red Beans	825	800	950	788	313	↑	↑	↑	↑	↑	↑	↑
	Sugar	300	250	375	338	214	↑	↑	↑	↑	↑	↑	↑
	Wheat Flour	250	245	300	243	137	↑	↑	↑	↑	↑	↑	↑
	Food Basket	4495	4377	5393	4425	2383	↑	↑	↑	↑	↑	↑	↑
Hadramout	Cooking Gas	2050	2050	2250	2000	1925	↑	↑	↑	↑	↑	↑	↑
	Diesel	260	260	386	318	150	↑	↑	↑	↑	↑	↑	↑
	Oil (Vegetable)	432	448	555	454	341	↑	↑	↑	↑	↑	↑	↑
	Onion	206	250	338	250	217	↑	↑	↑	↑	↑	↑	↑
	Petrol	265	250	440	320	158	↑	↑	↑	↑	↑	↑	↑
	Red Beans	821	825	788	700	313	↑	↑	↑	↑	↑	↑	↑
	Sugar	306	305	430	335	214	↑	↑	↑	↑	↑	↑	↑
	Wheat Flour	285	256	354	230	137	↑	↑	↑	↑	↑	↑	↑
	Food Basket	4823	4543	5704	4100	2383	↑	↑	↑	↑	↑	↑	↑
Hajja	Cooking Gas	5875	7000	9750	4675	1925	↑	↑	↑	↑	↑	↑	↑
	Diesel	369	410	564	429	150	↑	↑	↑	↑	↑	↑	↑
	Oil (Vegetable)	468	460	681	525	341	↑	↑	↑	↑	↑	↑	↑
	Onion	200	200	300	275	217	↑	↑	↑	↑	↑	↑	↑
	Petrol	319	366	556	398	158	↑	↑	↑	↑	↑	↑	↑
	Red Beans	700	675	725	600	313	↑	↑	↑	↑	↑	↑	↑
	Sugar	300	300	375	295	214	↑	↑	↑	↑	↑	↑	↑

Annex 4: Average retail prices by commodity during current month (February 2019) and previous months

Commodity	Governorate	Current Month	Previous Period				Direction of Change			
			1 M	3 M	6 M	Pre-Crisis	(+/- 5%)	(+/-10%)	(+/-10%)	(+/-10%)
							1 M	3 M	6 M	Pre-Crisis
Cooking Gas	Abyan	2500	2500	2875	2313	1925	↑	↓	↓	↓
	Addaleh	2500	2500	2150	2200	1925	↓	↓	↓	↓
	Aden	2500	2625	3250	3000	1925	↑	↑	↑	↑
	Al Baidha	5500	5500	5500	3000	1925	↑	↑	↑	↑
	Al Hodieda	3925	6000	6000	3750	1925	↑	↑	↑	↑
	Al Jawf	2000	2000	2200	2200	1925	↑	↑	↑	↑
	Al Mahra	2500	2500	2375	2300	1925	↓	↓	↓	↓
	Al Mahweet	3200	3250	3250	3200	1925	↑	↑	↑	↑
	Amran	3375	3500	7500	3325	1925	↑	↑	↑	↑
	Dhamar	4225	4925	8500	3225	1925	↑	↑	↑	↑
	Hadramout	2050	2050	2250	2000	1925	↑	↑	↑	↑
	Hajja	5875	7000	9750	4675	1925	↑	↑	↑	↑
	Ibb	3000	3250	5000	3200	1925	↑	↑	↑	↑
	Laheg	3500	3500	3750	2900	1925	↑	↑	↑	↑
	Mareb	1750	1750	3000	1750	1925	↑	↑	↑	↑
	Rayma	6000	4550	7000	4000	1925	↓	↓	↓	↓
	Sa'ada	6625	7000	12000	4000	1925	↑	↑	↑	↑
	Sana'a	6000	6250	8750	3500	1925	↑	↑	↑	↑
	Sana'a city	3100	3100	3050	3000	1925	↑	↑	↑	↑
	Shabwa	2250	2250	2313	2250	1925	↑	↑	↑	↑
Soqatra	7250	7000	7000	6000	1925	↓	↓	↓	↓	
Taiz	5875	4375	5625	3500	1925	↓	↓	↓	↓	

Commodity	Governorate	Current Month	Previous Period				Direction of Change			
			1 M	3 M	6 M	Pre-Crisis	(+/- 5%)	(+/-10%)	(+/-10%)	(+/-10%)
							1 M	3 M	6 M	Pre-Crisis
Diesel	Abyan	285	293	506	349	150	↑	↑	↑	↑
	Addaleh	306	306	429	371	150	↑	↑	↑	↑
	Aden	318	325	413	380	150	↑	↑	↑	↑
	Al Baidha	374	410	541	244	150	↑	↑	↑	↑
	Al Hodieda	315	360	548	411	150	↑	↑	↑	↑
	Al Jawf	150	188	216	211	150	↑	↑	↑	↑
	Al Mahra	275	275	464	323	150	↑	↑	↑	↑
	Al Mahweet	395	428	640	409	150	↑	↑	↑	↑
	Amran	330	391	568	413	150	↑	↑	↑	↑
	Dhamar	375	425	538	394	150	↑	↑	↑	↑
	Hadramout	260	260	386	318	150	↑	↑	↑	↑
	Hajja	369	410	564	429	150	↑	↑	↑	↑
	Ibb	375	404	554	471	150	↑	↑	↑	↑
	Laheg	310	303	463	368	150	↑	↑	↑	↑
	Mareb	200	281	413	225	150	↑	↑	↑	↑
	Rayma	400	449	600	450	150	↑	↑	↑	↑
	Sa'ada	380	434	580	413	150	↑	↑	↑	↑
	Sana'a	375	398	563	425	150	↑	↑	↑	↑
	Sana'a city	375	350	565	400	150	↑	↑	↑	↑
	Shabwa	300	303	463	381	150	↑	↑	↑	↑
Soqatra	315	310	435	230	150	↑	↑	↑	↑	
Taiz	350	340	526	419	150	↑	↑	↑	↑	

Commodity	Governorate	Current Month	Previous Period				Direction of Change			
			1 M	3 M	6 M	Pre-Crisis	(+/- 5%)	(+/-10%)	(+/-10%)	(+/-10%)
							1 M	3 M	6 M	Pre-Crisis
Onion	Abyan	400	400	450	375	217	↑	↑	↑	↑
	Addaleh	300	300	400	238	217	↑	↑	↑	↑
	Aden	225	300	375	288	217	↑	↑	↑	↑
	Al Baidha	325	388	338	263	217	↑	↑	↑	↑
	Al Hodieda	275	263	350	300	217	↑	↑	↑	↑
	Al Jawf	200	200	175	150	217	↑	↑	↑	↑
	Al Mahra	413	350	500	375	217	↑	↑	↑	↑
	Al Mahweet	300	300	338	263	217	↑	↑	↑	↑
	Amran	325	288	350	250	217	↑	↑	↑	↑
	Dhamar	275	275	325	250	217	↑	↑	↑	↑
	Hadramout	206	250	338	250	217	↑	↑	↑	↑
	Hajja	200	200	300	275	217	↑	↑	↑	↑
	Ibb	200	188	300	225	217	↑	↑	↑	↑
	Laheg	263	313	375	288	217	↑	↑	↑	↑
	Mareb	425	300	338	325	217	↑	↑	↑	↑
	Rayma	350	363	375	300	217	↑	↑	↑	↑
	Sa'ada	313	300	275	200	217	↑	↑	↑	↑
	Sana'a	300	288	300	300	217	↑	↑	↑	↑
	Sana'a city	313	300	325	275	217	↑	↑	↑	↑
	Shabwa	300	400	313	275	217	↑	↑	↑	↑
Soqatra	500	550	700	500	217	↑	↑	↑	↑	
Taiz	300	300	375	250	217	↑	↑	↑	↑	

Commodity	Governorate	Current Month	Previous Period				Direction of Change			
			1 M	3 M	6 M	Pre-Crisis	(+/- 5%)	(+/-10%)	(+/-10%)	(+/-10%)
							1 M	3 M	6 M	Pre-Crisis
Red Beans	Abyan	938	813	838	725	313	↑	↑	↑	↑
	Addaleh	800	800	950	525	313	↑	↑	↑	↑
	Aden	1000	950	900	763	313	↑	↑	↑	↑
	Al Baidha	625	688	775	688	313	↑	↑	↑	↑
	Al Hodieda	900	800	888	725	313	↑	↑	↑	↑
	Al Jawf	500	500	750	675	313	↑	↑	↑	↑
	Al Mahra	1000	1000	805	825	313	↑	↑	↑	↑
	Al Mahweet	600	600	613	500	313	↑	↑	↑	↑
	Amran	700	550	738	750	313	↑	↑	↑	↑
	Dhamar	825	800	950	788	313	↑	↑	↑	↑
	Hadramout	821	825	788	700	313	↑	↑	↑	↑
	Hajja	700	675	725	600	313	↑	↑	↑	↑
	Ibb	900	775	875	675	313	↑	↑	↑	↑
	Laheg	850	875	900	788	313	↑	↑	↑	↑
	Mareb	613	600	663	800	313	↑	↑	↑	↑
	Rayma	800	750	900	600	313	↑	↑	↑	↑
	Sa'ada	550	550	650	600	313	↑	↑	↑	↑
	Sana'a	775	763	788	700	313	↑	↑	↑	↑
	Sana'a city	713	700	950	750	313	↑	↑	↑	↑
	Shabwa	700	700	738	675	313	↑	↑	↑	↑
Soqatra	1000	1000	1000	700	313	↑	↑	↑	↑	
Taiz	800	750	975	750	313	↑	↑	↑	↑	

Commodity	Governorate	Current Month	Previous Period				Direction of Change			
			1 M	3 M	6 M	Pre-Crisis	(+/- 5%)	(+/-10%)	(+/-10%)	(+/-10%)
							1 M	3 M	6 M	Pre-Crisis
Oil (Vegetable)	Abyan	421	393	553	465	341	↑	↑	↑	↑
	Addaleh	431	398	500	465	341	↑	↑	↑	↑
	Aden	400	400	588	475	341	↑	↑	↑	↑
	Al Baidha	454	456	583	569	341	↑	↑	↑	↑
	Al Hodieda	480	425	614	600	341	↑	↑	↑	↑
	Al Jawf	550	550	625	538	341	↑	↑	↑	↑
	Al Mahra	350	350	500	434	341	↑	↑	↑	↑
	Al Mahweet	444	481	669	500	341	↑	↑	↑	↑
	Amran	500	500	651	500	341	↑	↑	↑	↑
	Dhamar	465	455	606	516	341	↑	↑	↑	↑
	Hadramout	432	448	555	454	341	↑	↑	↑	↑
	Hajja	468	460	681	525	341	↑	↑	↑	↑
	Ibb	450	448	594	481	341	↑	↑	↑	↑
	Laheg	416	389	523	446	341	↑	↑	↑	↑
	Mareb	450	406	594	475	341	↑	↑	↑	↑
	Rayma	544	538	671	521	341	↑	↑	↑	↑
	Sa'ada	444	538	550	495	341	↑	↑	↑	↑
	Sana'a	500	473	619	483	341	↑	↑	↑	↑
	Sana'a city	461	463	550	475	341	↑	↑	↑	↑
	Shabwa	443	450	581	464	341	↑	↑	↑	↑
Soqatra	350	500	650	575	341	↑	↑	↑	↑	
Taiz	475	450	675	500	341	↑	↑	↑	↑	

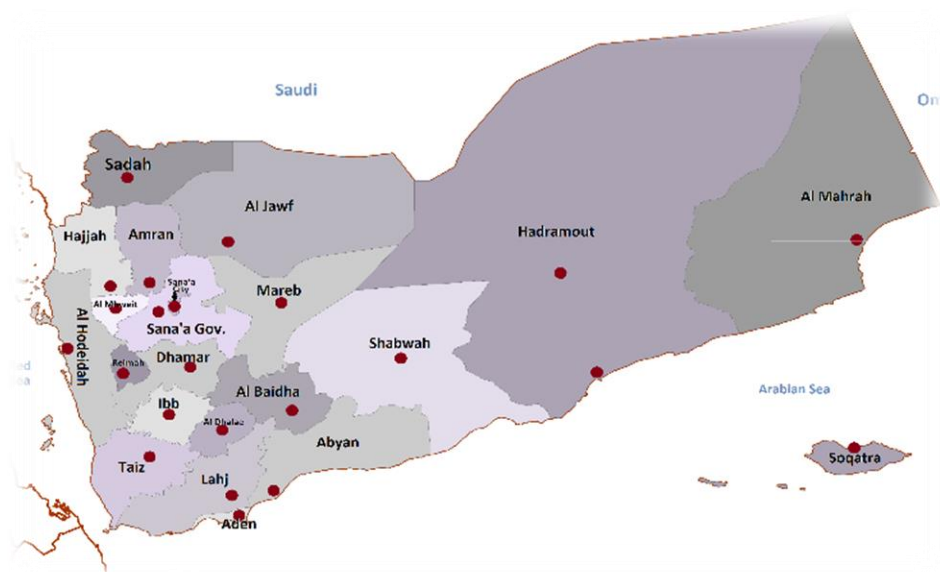
Commodity	Governorate	Current Month	Previous Period				Direction of Change			
			1 M	3 M	6 M	Pre-Crisis	(+/- 5%)	(+/-10%)	(+/-10%)	(+/-10%)
							1 M	3 M	6 M	Pre-Crisis
Sugar	Abyan	268	258	351	310	214	↑	↑	↑	↑
	Addaleh	350	338	351	351	214	↑	↑	↑	↑
	Aden	300	280	400	351	214	↑	↑	↑	↑
	Al Baidha	295	268	368	338	214	↑	↑	↑	↑
	Al Hodieda	270	278	405	300	214	↑	↑	↑	↑
	Al Jawf	400	400	438	350	214	↑	↑	↑	↑
	Al Mahra	250	250	400	295	214	↑	↑	↑	↑
	Al Mahweet	300	300	380	293	214	↑	↑	↑	↑
	Amran	323	265	383	305	214	↑	↑	↑	↑
	Dhamar	300	250	375	338	214	↑	↑	↑	↑
	Hadramout	306	305	430	335	214	↑	↑	↑	↑
	Hajja	300	300	375	295	214	↑	↑	↑	↑
	Ibb	350	325	375	305	214	↑	↑	↑	↑
	Laheg	300	300	395	325	214	↑	↑	↑	↑
	Mareb	380	380	380	300	214	↑	↑	↑	↑
	Rayma	300	300	450	350	214	↑	↑	↑	↑
	Sa'ada	338	363	413	300	214	↑	↑	↑	↑
	Sana'a	300	300	400	300	214	↑	↑	↑	↑
	Sana'a city	300	280	425	305	214	↑	↑	↑	↑
	Shabwa	350	350	390	350	214	↑	↑	↑	↑
Soqatra	318	370	458	320	214	↑	↑	↑	↑	
Taiz	343	305	395	350	214	↑	↑	↑	↑	

Commodity	Governorate	Current Month	Previous Period				Direction of Change			
			1 M	3 M	6 M	Pre-Crisis	(+/- 5%)	(+/-10%)	(+/-10%)	(+/-10%)
							1 M	3 M	6 M	Pre-Crisis
Wheat Flour	Abyan	273	260	288	235	137	↑			

Market Data Collection Methodology

Market information is collected on a weekly basis from all the 22 governorates of Yemen. WFP collects market data remotely through key informants located at capitals of all governorates as well as partners operating in different parts of the country. Data are then cleaned and consolidated. Monthly averages are used for the Yemen Monthly Watch Report. Map 1 shows the locations of markets (red pinned) where we collect current information from.

Map 1: Locations of markets monitored by WFP



The Automated Market Analysis Tool (AMAT) is an agile market monitoring tool that was developed for Yemen Country Office (CO) and is aimed at storing raw data collected from selected major markets of governorates capitals and creating contextualized analyses. The tool analyzes trends of main food and fuel commodities, minimum food basket, and provides indications about how much the markets are integrated across governorates. Food and fuel prices are analyzed against previous periods, including key baselines, such as the pre-crisis values of February 2015.

The AMAT also includes information regarding the availability, which is collected by field monitors and key informants. The classification of availability is based on monthly averages. A commodity is classified as **Available** when it is found available at every visit in all markets of a specific governorate; **Widely Available** when for only one visit the availability is not full; **Sparsely Available** when in at least half of the visits, the commodity is recorded as rare in the market; a commodity is **Mostly Not Available** when it was found only in rare cases in a governorate during the analyzed month; finally a commodity is classified as **Not Available** when it is not found in any market of a governorate at any time.

The minimum food basket monitored by WFP contains five main food commodities wheat flour, sugar, red beans, vegetable oil and salt. The quantities are adjusted against the survival caloric intake needs.

The Alert for Price Spikes (ALPS) is a WFP- Developed indicator calculated as follows:

$ALPS = (Price_{it} - Season_{it}) / \sigma_{\epsilon}$. It is computed for each month (t) by dividing the difference between the observed and estimated seasonal price

(automatically derived from historical data and constantly updated) of a specific commodity (i) by the standard deviation of the error term (σ_{ϵ}). The results of the analysis are presented in the form of charts using four categories based on the ALPS thresholds describing the market situation either as normal, alert, stress, or crisis.

Situation on a given market:	ALPS thresholds:
Normal	$ALPS < 0.25$
Alert	$0.25 \leq ALPS < 1$
Stress	$1 \leq ALPS < 2$
Crisis	$ALPS \geq 2$